

الجمهورية الإسلامية الموريتانية
شرف - إخاء - عدل

ولاية الحوض الشرقي
مقاطعة النعمة
بلدية بيربافات الريفية

1

المخطط التنموي لبلدية
بيربافات الريفية

(النسخة النهائية - مايو 2012)

تمويل المفوضية الأوروبية
العقد رقم DCI-NSAPVD/2009/218662



Terre Solidali Onlus الأرض المتضامنة منظمة

فهرس المحتويات

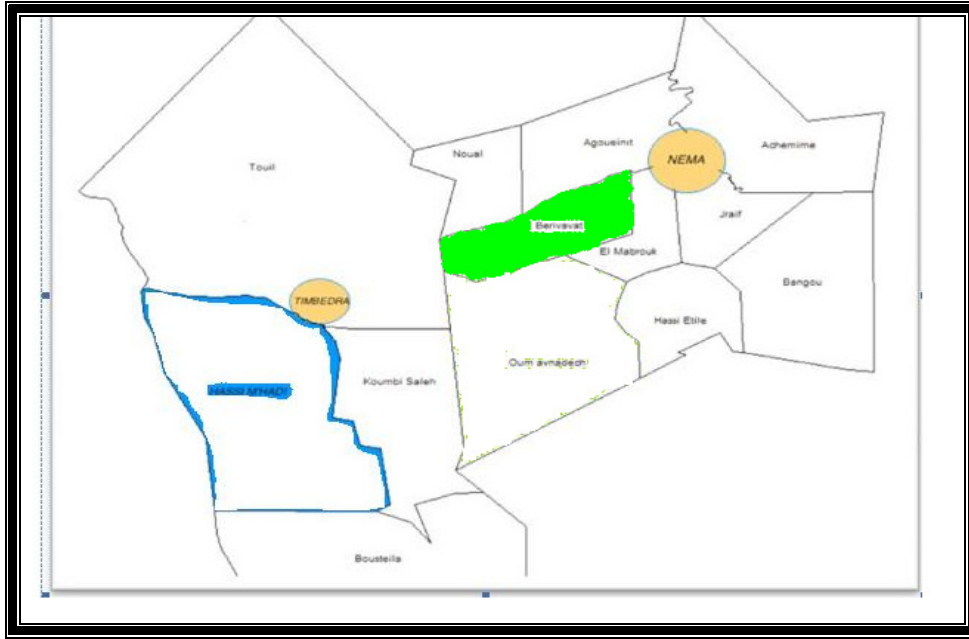
- 3.....1. عرض عام عن بلدية بيربافات بيربافات
- الموقع، تاريخ التأسيس
الوسط الطبيعي
المناخ وتهاطل الأمطار
الموارد المائية (مياه السطح والمياه الجوفية)
التربة والموارد النباتية
- 6.....الوسط البشري
- حجم وتوزيع السكان
التوزيع الإثني والتنظيم الاجتماعي8
السكان والهجرة
خصائص المسكن
- 10.....النواحي الاجتماعية والاقتصادية
- 1.1 النفاذ إلى الخدمات الأساسية
التعليم
الصحة
- 14.....1.2 البنى الأساسية والتجهيزات الجماعية
- البنى الأساسية المائية
البنى الأساسية الطرقية
الطاقة والمواصلات
التجهيزات الجماعية
- 16.....النشاطات الاقتصادية
- أ. تنمية المواشي
ب. الزراعة
الغابات
د. التجارة
هـ. الصناعة التقليدية والنشاطات الأخرى
و. السياحة
- 1.3 شئون النوع (النساء)
- 22.....1.4 الإطار المؤسسي والتنظيمي
2. البلدية
- تنظيم البلدية
أملاك البلدية
ميزانية البلدية
2.1 التنظيمات الأساسية
الشراكة
- 27.....ملخص التشخيص المعد من قبل مشروع ANEHECH (مشروع دعم الفاعلين غير الحكوميين في الحوض الشرقي)
- 29.....3. توجهات واستراتيجيات المخطط التنموي للبلدية
- 32.....4. الملحقات

1. عرض عام عن بلدية بيربافات

الموقع، تاريخ التأسيس

تمتد بلدية بيربافات الريفية من خط العرض 25. 16° شمالا إلى الخط 48. 15° شمالا وبين خط الطول 23. 7° شرقا إلى الخط 49. 7° غربا. وتتبع بيربافات إداريا لمقاطعة النعمة التي هي عاصمة ولاية الحوض الشرقي. ويربطها طريق غير معبد بطول 38 كلم بمدينة النعمة إلى الجنوب الغربي.

خارطة: البلديات التابعة لمقاطعة النعمة وتمبذغة (بيربافات تظهر هنا باللون الأخضر)



بيربافات هي عاصمة البلدية التي تحمل نفس الاسم. تتألف البلدية من 18 تجمعا قرويا و تتبع إداريا للنعمة عاصمة المقاطعة و عاصمة ولاية الحوض الشرقي.

حدد موقع عاصمة البلدية بين الإحداثيات التالية: 29 Q 0658084 Nord UTM 1822730 Sud

و لقد أسست القرية سنة 1938 في موقعها الحالي. ترتبط بيربافات بالنعمة بطريق طوله أكثر من 38 كلم من بينها 32 علي محور طريق الأمل.

المناظر الطبيعية و محاور تمركز السكان.

تحتل بلدية بيربافات حيزا ترابيا يقدر 1050 كلم²، و تتألف من 18 تجمعا قرويا. لا توجد حدود معينة بين القرى، و إنما يحدد مجال كل قرية حسب الاعتبارات المحلية التي قد تكون إما تبعا للسبق القبلي في المنطقة، و إما نتيجة التنازلات والاتفاقات بين السكان المحليين: الموائيق بين القبائل أو بين المجموعات القبلية، حسن الجوار و المعاشرة، التفاهات الاجتماعية (الزواج و المصاهرة...)، الارتباط الروحي و الثقافي.... يصل عدد سكان البلدية 4387 ساكنا أي بكثافة سكانية يصل معدلها أكثر من 4 ساكنا في الكيلومتر المربع الواحد. إلا أن هذه الكثافة تتفاوت من منطقة إلي أخرى. إن الوضع الجغرافي للقرى 18 ينبع من المقدرات البيئية و بمعنى آخر وفرة الأراضي الصالحة للزراعة بالنسبة للذين يتعاطون النشاط الزراعي، ووفرة المراعي بالنسبة للقرية ذات الطابع التتموي، و بالمجمل حسب تواجد جيوب المياه.

المخطط التنموي لبلدية بيربافات

مظاهر السطح ، المناخ و الشبكة المائية:

يتميز المظهر الطبيعي في بلدية بيربافات بوجود وحدتين التضاريسيتين هامتين هما:

- الجزء الشمالي ، و الشمالي الشرقي ، و الجنوبي و الجنوبي الشرقي من البلدية أي المنطقة الممتدة من الصفا حني حاس عبداوه في أقصى الجنوب مرورا ببيربافات و اعوينات محمودة و جكره (1و2): تغطي هذا الجزء تربة طينية - رملية صلبة ،

- الجزء الغربي و الجنوبي الغربي ، أي المنطقة الممتدة من النزاهاة حتى السلمانية : تغطيه تربة رملية .

المناخ السائد في البلدية هو المناخ الساحلي- السوداني : شديد الحرارة صيفا حيث تبلغ درجات الحرارة 42 د خلال شهر مايو لتتخفض إلي ما دون 30د بين شهري دجمبر و منتصف مارس.

يتعرض التراب البلدي لهبوب نوعين من الرياح:

-رياح الهرمطان (إريفي) من أكتوبر حتى منتصف مايو

-الرياح التجارية البحرية خلال الفترة ما بين مايو - يوليو حتى شتمبر مع تراجع طفيف لرياح إريفي الحارة و الجافة .

أما التساقطات المطرية المسجلة سنويا في البلدية فإنها غير منتظمة و تختلف أهميتها السنة تلو الأخرى ، و حيث يبلغ معدل الأمطار السنوية 233مم (مصلحة الرصد الجوي بالنعمة)

الغطاء النباتي : إن الغطاء النباتي متنوع و كثير علي العموم مع طغيان الشوكيات . يتركب الغطاء من الأنواع التالية أساسا :

النوع	الفوائد و الاستخدامات
تيشط	صناعة المعدات و الأدوات المنزلية ، الطهي، إنتاج الفحم ، الثمار يصنع منها الصابون و شراب مفيد لعلاج مرض السكري....
اسدر	الثمار للتغذية ، الأوراق في العلاجات التقليدية لكثير من أمراض المعدة و الصداع ، علف للحيوانات ،
الطلح	الخروب في دباغة الجلود و علاج أمراض المعدة ، الخشب في البناء و الطبخ و إنتاج الفحم ، الصمغ يستخدم في القسارة (غسل اللباس)....
أتييل	السواك ، ترعاه الحيوانات . مضر في طهي الطعام

أما الأعشاب الأكثر شيوعا في البلدية فهي : أنيتي و لحشيش لبيظ و تادريصة

الشبكة المائية : تتألف من المياه السطحية : التيومرن ، و المياه الجوفية .

المياه السطحية : و هي عبارة عن مجموعة من المستنقعات (تيومرن) التي تتشكل مباشرة بعد التساقطات المطرية حيث تحصر المياه خلال فترة أقصاها 3 إلي 5 أسابيع بعد انتهاء فصل الخريف. توفر هذه المستنقعات مياه الشرب للحيوانات و أهمها من حيث الأتساع و طول المدة هي تامورت بيربافات . إلي جانب المستنقعات هناك مصادر أخرى للمياه السطحية و هي عبارة عن أحواض الحواجز الرملية الموجودة علي مستوى البلدية و حيث أهمها حاجز جكره1 و جكره2 و، و اعوينات محمودة . قدرة هذه الحواجز علي حصر المياه لا تتعدي الثلاثة أشهر نظرا لتقادم البناء و سوء التصميم أصلا و نظرا للتهديد التي تتعرض له هذه الحواجز من وحف الرمال و التصحر و غياب الصيانة.

المخطط التنموي لبلدية بيربافات

المياه السطحية : و حيث يوجد جيبان هامين هما اعوينات محمودة و الصفا (32 كلم من النعمة علي طريق الأمل). و الملاحظ أن هذه المياه بعيدة المنال إذ أن متوسط عمق الآبار يصل أزيد من 50 مترا. مما يجعل عمليات التنقيب و الحفر مكلفتين جدا .

المياه الصالحة للشرب : توجد بضعة آبار حديثة مجهزه بمضخات يدوية ، و آبار تقليدية متآكلة و سريعة النضوب نتيجة الحرارة و الرمال. إن مياه هذه الآبار باردة بصفة عامة غير أنها قليلة جدا ولا تكفي لسد حاجيات الشرب للبشر و الحيوانات، كما أن غياب وسائل الاستخراج ز جلب المياه يزيد تعقيد توفير مياه الشرب .

الجدول 1: توزيع المستنقعات (التيومرن) علي مستوى البلدية

العدد	المنطقة (القرية)	المدة بعد الخريف	مصدر المواشي الواردة
1	العجنه	3 إلى 4 شهور	المواشي المحلية ، المواشي الواردة من القرى المجاورة و من قرى البلديات المتاخمة
1	اعوينات محموده	3 إلى 4 شهور	المواشي المحلية ، المواشي الواردة من القرى المجاورة و من قرى البلديات المتاخمة
5	بيرباف	3 إلى 4 شهور	المواشي المحلية ، المواشي الواردة من القرى المجاورة و من قرى البلديات المتاخمة
1	جكره 1	3 إلى 4 شهور	المواشي المحلية ، المواشي الواردة من القرى المجاورة و من قرى البلديات المتاخمة
1	أهل التار	3 إلى 4 شهور	المواشي المحلية ، المواشي الواردة من القرى المجاورة و من قرى البلديات المتاخمة
1	أهل ببيكر	3 إلى 4 شهور	المواشي المحلية ، المواشي الواردة من القرى المجاورة و من قرى البلديات المتاخمة
1	أهل بلخير	3 إلى 4 شهور	المواشي المحلية ، المواشي الواردة من القرى المجاورة و من قرى البلديات المتاخمة
1	الصفا	3 إلى 4 شهور	المواشي المحلية ، المواشي الواردة من القرى المجاورة و من قرى البلديات المتاخمة
1	السليمانية	3 إلى 4 شهور	المواشي المحلية ، المواشي الواردة من القرى المجاورة و من قرى البلديات المتاخمة

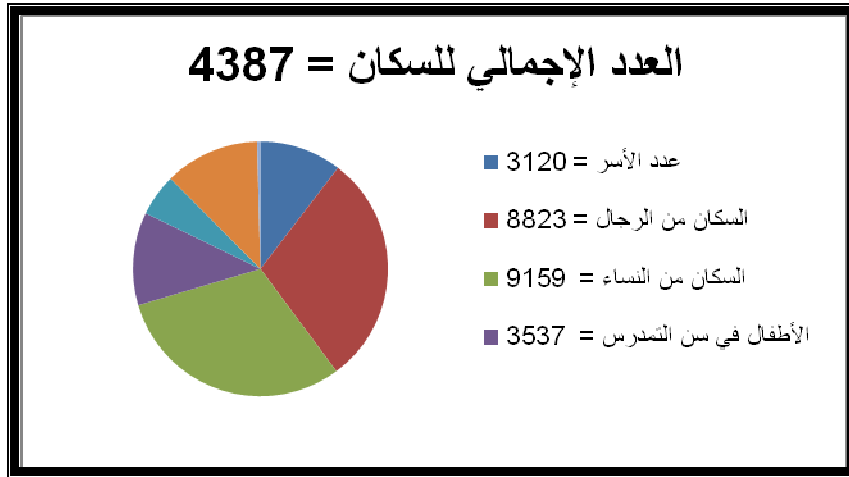
الوسط البشري

الحجم والتوزيع المجالي للسكان

يبلغ عدد سكان بلدية بيربافات الريفية 4387 نسمة (إدارة التخطيط - /) موزعة كالآتي: الرجال 2107 أي 48% من المجموع مقابل 2280 من النساء أي 52% وحسب الإحصاء العام للسكان والمساكن لسنة 2000 فإن عدد القرى أنتقل خلال عشر سنوات من 9 قرى سنة 2000 إلى 18 قرية سنة 2010 مسجلا ارتفاعا بلغ 50%.

يبلغ عدد الأطفال في سن التمدرس 1196 ويبلغ عدد التلاميذ 845 أي 70% من الأطفال في سن التمدرس هؤلاء 1609 من الإناث (45,60 للأطفال في سن الدراسة) ولا يتجاوز عدد البنات 12 بنتا في السلك الثانوي (0,749% من مجموع البنات في سن الدراسة).

ويبلغ عدد المتعلمين في البلدية 1126 فرد وتشتمل البلدية على 25 مهاجرا أي حوالي 0,57 من السكان ونسجل هنا أن حركة الهجرة تتوجه أساسا صوب مالي وكوت ديفوار (ساحل العاج). ويبلغ الأسر النشطة 480 أسرة أي 59,47% من الأسر من بينهم 92 من المنمنين (11% من النشطين) و203 من المزارعين (24%) و121 من التجار (14%) و64 يتعاطون أنشطة اقتصادية مختلفة تتعلق في جلها بالزراعة والتنمية الحيوانية..



عدد الأسر: 792
السكان الذكور: 2107
السكان الإناث: 2280
الأطفال في سن المدرسة: 1196
عدد البنات اللاتي ترندن مقاعد الدراسة: 423
المسنون غير أميين: 112

الجدول 3: توزيع السكان في بلدية بيربافات

القرية	عدد الأسر	عدد السكان	تاريخ التأسيس
العجنة	45	204	2003
اعوينات محموده	30	199	2002
أزدار البركه	23	134	1995
بغداده	12	68	2003
بيربافات	231	1318	1938

المخطط التتموي لبلدية بيربافات

بعش	8	52	1997
شلخة الناقة	33	134	1988
جكره 1	46	251	1984
جكره 2	66	409	1997
أهل التار	5	28	1995
أهل بيبكر	6	39	2001
أهل بلخير	14	117	2007
أهل لوصيف	13	71	2005
الصف	54	309	1998
حاس عبداوه	56	258	1985
امديفينه	33	222	1994
النزاهه	33	165	1990
السليمانية	84	409	1989
	792	4 387	

الجدول 4: توزيع البلدية إلى مناطق

المنطقة	المركز الرئيس	القرى المرتبطة
(أ) - بيربافات	بيربافات	بيربافات، الصف، امديفينه، النزاهه، أهل بلخير
(ب) - جكره 2	جكره 2	جكره 1، 2، حاس عبداوه، اعوينات محموده، أزدار البركه،
(ج) - السليمانية	السليمانية	أهل بيبكر، أهل لوصيف، العجنه، أهل التار، بغداده، شلخة الناقة، بعش

المصدر: المسح التشاركي لسنة 2011

مراحل أعمار البلدية :

ويشير تاريخ توافد السكان على بلدية بيربافات إلى المراحل الثلاث المختلفة التالية التي مر بها تشكيل هذه البلدية وهي :

تاريخ النشأة	القرية	تاريخ النشأة	القرية
1995	أهل التار	2003	العجنه
2001	أهل بيبكر	2002	اعوينات محموده
2007	أهل بلخير	1995	أزدار البركه
2005	أهل لوصيف	2003	بغداده
1998	الصف	1938	بيربافات

المخطط التنموي لبلدية بيربافات

1985	حاس عبداوه	1997	بو عش
1994	امديفينه	1988	شلخة الناقة
1990	النزاهة	1984	جكره 1
1989	السليمانية	1997	جكره 2

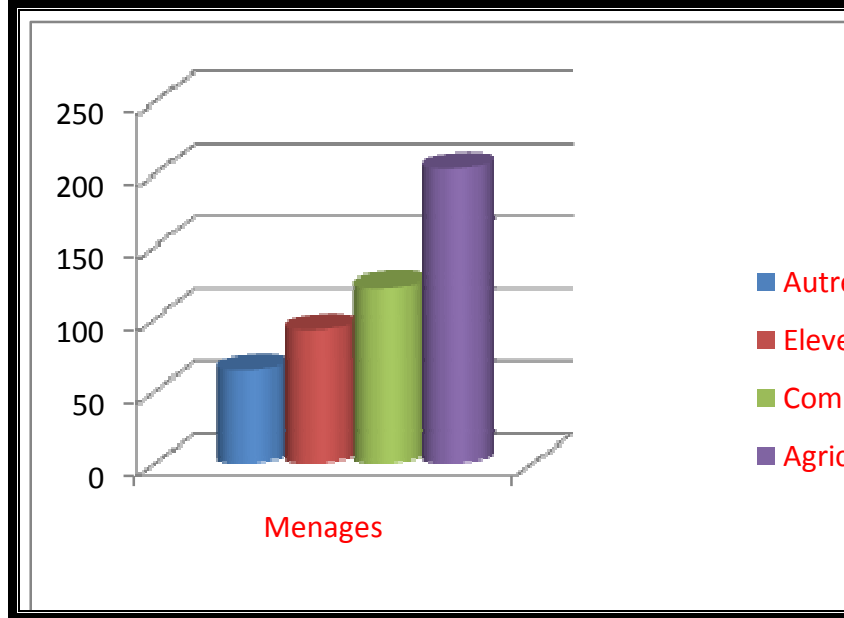
المصدر : المسح التشاركي لسنة 2011

- المرحلة الأولى: أي ما قبل السبعينات وتتميز ببوادر التقري مع تأسيس قرية بيربافات عاصمة البلدية (1938)،
- المرحلة الثانية: بدأت مع مستهل الثمانينات 1985 أي بعد سنوات الجفاف القاسية التي تلت سبعينات القرن الماضي و ما انجر عن ذلك من اضطرار السكان علي التقري. شهدت هذه المرحلة نشأة قري جكرة 1 (1984) ، حاس عبداوه (1985) ، شلخة الناقة (1988) ، السليمانية (1989) ؛
- المرحلة الثالثة والأخيرة من التقري التي بدأت مع انتهاء مسار اللامركزية الذي اعتمده الدولة الموريتانية منذ 1986 أو تأسيس البلديات الريفية سنة 1988 . ومنذ ذلك التاريخ شهدت البلدية توسعا كبيرا سواء فيما يتعلق بتزايد السكان أو بالنمو الحضري . نشأت خلال هذه المرحلة القرى 13 المتبقية (ما بين إذن سنة 1990 و 2007) و هو ما يعادل 72% من مجموع قري البلدية.

التشكيلة الإثنية والتنظيم الاجتماعي:

ينتمي سكان بلدية بيربافات إلي القبائل العربية البربرية ، و ينقسمون إلي : أهل الطالب مختار فخذ أهل الشيخ الحضرمي الذين يشكلون نسبة 50% من مجموع ساكنة البلدية ، كتنه (40%) ، إلي جانب أقليات قبلية أخرى أهمها أهل الطالب أمحمد ، و أهل تيشيت ، و هم 10% من السكان.

تضم البلدية 792 أسرة من بينها 480 أسرة ناشطة (أي معدل يناهز 60%) موزعة علي النحو التالي:
 92- أسرة ناشطة في مجال التربية الحيوانية أي 11% من السكان الناشطين ،
 203- أسر تمارس النشاط الزراعي أي معدل 24% ،
 121- أسرة تمارس التجارة أي معدل 14%
 64- أسرة تتعاطى نشاطات اقتصادية أخرى مختلفة أي معدل 7% من مجموع الناشطين .



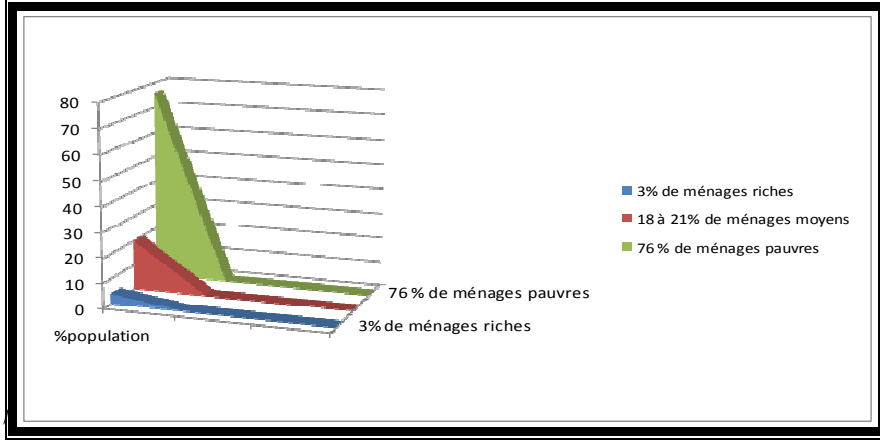
السكان و مستوى المعيشة و الهجرة :

- 1- مستوى المعيشة : بما أنه لا توجد معايير ثابتة لتوزيع الأسر حسب المستوى المعيشي ، فإن السكان علي مستوى بلدية بيربافات توزعون أنفسهم علي ثلاث فئات مختلفة من حيث الدخل:
 -الأسر الغنية : و هي تلك التي تمتلك بضع عشرات رؤوس الأبقار و الأغنام ، و متجر و سيارة رباعية الدفع. تمثل هذه الفئة أقل من 3% من مجموع الأسر

المخطط التنموي لبلدية بيربافات

- الأسر متوسطة الحال : و هي تلك التي علي الأقل عشرة رؤوس من البقر , و حقل زراعي , و من بينها فرد في الخارج أو عامل يتلقى مرتبا من الدولة . تمثل هذه الفئة ما بين 18 و 21% من مجموع الأسر
- الأسر الفقيرة: و هي مجموع الأسر التي تتركز أساسا إما علي النشاط الزراعي أو لها علاقة بالنشاط التنموي (رعي القطعان)، و الأسر التي تمارس الأعمال اليدوية (الحدادة ، النجارة، الصناعة التقليدية ، البناء ... إلخ ، تضم هذه الفئة حوالي 67% من الأسر علي مستوى البلدية.

مخطط بياني لتوزيع السكان حسب المستوى المعيشي

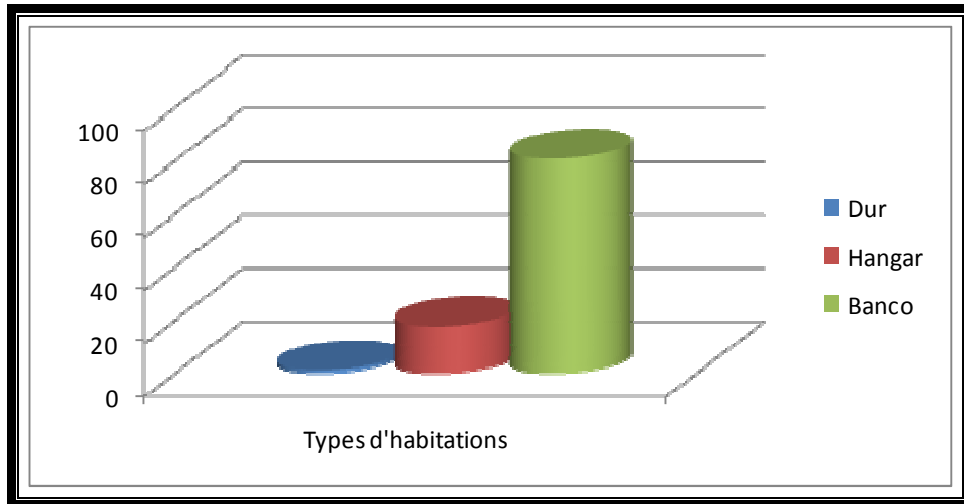


خصائص المساكن

في بلدية بيربافات تتبع أنماط احتلال المجال وخصائص المواطن لأهمية وسرعة التقري وكذلك لارتفاع ولتزايد العدد السكاني والقرى والتجمعات السكانية وتتم إقامة القرى تتم بشكل فوضوي وغالبا ما تتبع المساكن للتقري فتكون فوضوية وتعكس إلى حد كبير مدى فقر هذه الأسر. تضم البلدية 798 مسكنا ثابتا موزعين علي النحو التالي:

645	دار مبنية بالطين	80,82% من المجموع
142	سقيفة أو عريش (من جذوع وأغصان الشجر أو من الحديد والخشب)	17,79% من المجموع
11	دار إسمنتية (من الإسمنت المسلح أو من الحجارة والإسمنت)	1,37% من

رسم بياني يوضح أنواع المساكن :



المجالات الاجتماعية والاقتصادية :

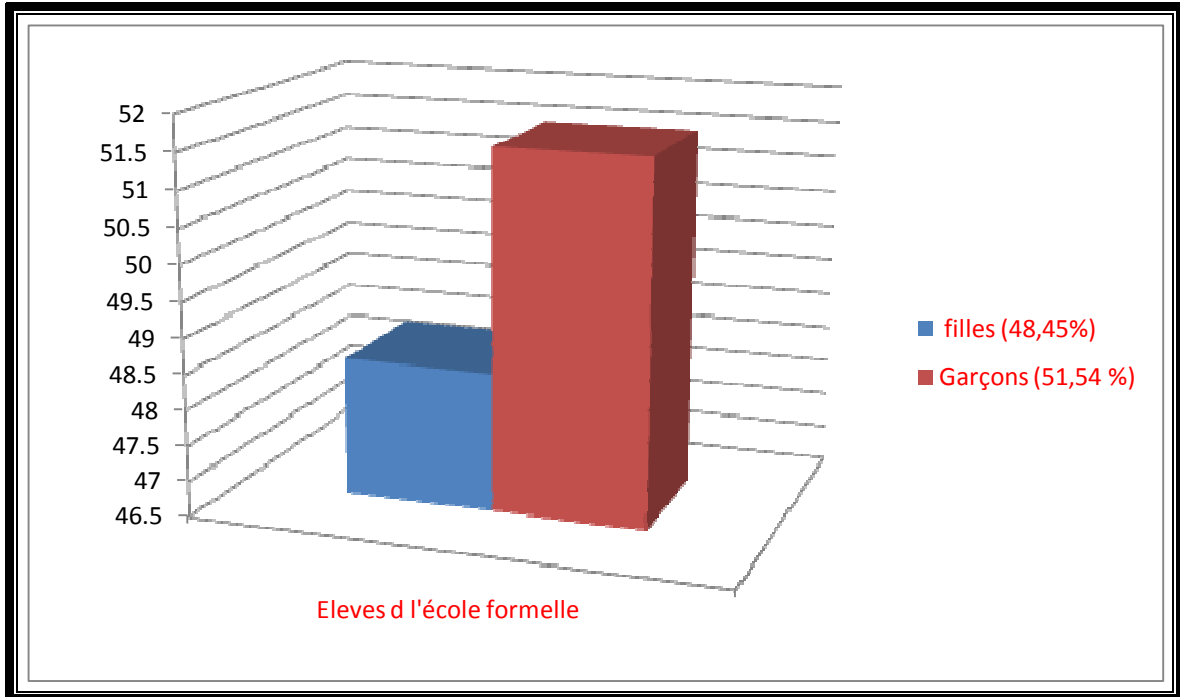
1-1 النفاذ للخدمات القاعدية : مثل ما هي الحال في مجمل البلديات الريفية في المنطقة لا توجد خدمات قاعدية تستجيب لأدنى متطلبات الحياة والقليل منها المتوفر غالبا ما يكون متواضعا وبدائيا ، فنفاذ السكان الى الخدمات الأساسية يبقى ضعيفا وغير كافيا على مستوى كافة تراب البلدية

التهديب : يوجد على مستوى بلدية بيربافات نوعين من التعليم يتعايشان ويكمل أحدهما الآخر ويتعلق الأمر بالتعليم العصري والتعليم التقليدي المحظرة

التعليم المعاصر: التعليم الرسمي أو العمومي : لقد تم إدخال المدرسة العصرية الى البلدية في بداية سنوات السبعينات مع فتح أول قسم في قرية بيربافات (سنة 1975) والى حد ووقت قريب لم تكن البلدية تتوفر على أزيد من عشرات الفصول المترامية بصفة فوضوية تستقبل ما يناهز المائة من التلاميذ الذكور (أما تدرس البنات فيعتبر مسألة حديثة) وبصفة غير دائمة

وتتوفر بلدية بيربافات على 6 مدارس ويبلغ العدد الإجمالي للأطفال المسجلين في سجلات هذه المدارس واللذين يتابعون ودرسهم حوالي 873 تلميذ : 450 منهم ذكور (51،54) و 423 بنات (48،45)

مخطط التمدرس الرسمي بالنسب المئوية وحسب الجنس :

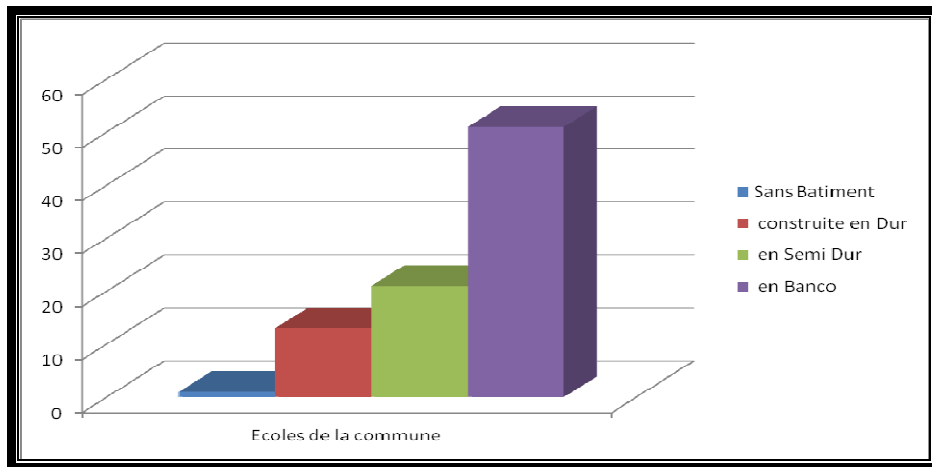


الجدول 5: البنى التحتية المدرسية والتربوية في البلدية بيربافات

المخطط التتموي لبلدية بيربافات

القرية	ن ب	ط س ت	اقسم	عدد التلاميذ			عدد المدرسين	حضانة	رات	طاولات	ملاحظات
				ذ	إ	مج					
العجنة	0	56	0	23	24	47	0	0	0	0	غياب مدرسة رغم العدد الهام للأطفال في سن الدراسة
أزدار البركة	0	34	0	0	0	0	0	0	0	0	لا وجود لمدرسة
بغداده	0	20	0	20	0	20	0	0	0	0	يرتاد الأطفال مدرسة السليمانية
بيربافات	أسمنت	375	6	120	141	272	4	0	1	50	إلى جانب أطفال القرية يرتاد المدرسة 11 آخرين من قرية أهل بلخير
بعش	0	26	0	0	0	0	0	0	0	0	لا مدرسة
شلخة الناقة	0	34	0	4	0	4	0	0	0	0	لا مدرسة
جكره 1	0	14	0	27	37	64	0	0	1	0	لا مدرسة
جكره 2	طين	122	2	65	43	108	2	0	1	50	عدد الفصول الدراسية لا يناسب عدد التلاميذ
أهل النار	0	7	0	0	0	0	0	0	0	0	لا مدرسة
أهل بيكر	0	8	0	8	0	8	0	0	0	0	لا مدرسة
أهل بلخير	0	37	0	6	5	11	0	0	0	0	11 طفلا فقط يرتادون مدرسة بيربافات
أهل لوصيف	0	21	0	4	1	5	0	0	0	0	5 أطفال فقط يرتادون مدرسة النزاهة
الصفا	أسمنت	69	2	30	29	59	2	1	1	30 tables	تتقاسم المدرسة مع قرية امديفينه
حاس عبداوه	طين	58	1	30	26	56	1	0	0	0	نقص قاعات الدراسية و الطاولات
امديفينه	الصفا	82	2	32	44	76	1	0	1	-	نقص قاعات الدراسة و الطاولات
النزاهة	طين	56	2	34	22	56	1	0	1	0	نقص القاعات و الطاولات
السليمانية	أسمنت	106	2	47	51	98	4	0	1	0	تستقبل المدرسة 165 طفلا من بينهم 47 من قرية العجنة (24 ولد و 23 بنت) و 20 ولدا من قرية بغداده
المجموع		1196	17	450	423	873		1	7	60	

مخطط البنى التحتية التربوية



¹ EAS : enfants en âge de scolarité

المقدرات

وجود موارد ومقدرات بشرية مهمة جدا: 1196 من الأطفال في سن التمدرس ،
- العوامل السياسية والاجتماعية والبيئية كلها مشجعة ومعينة على التمدرس والتعلم ،

المعوقات

معظم المدارس غير آمنة بسبب هشاشة المباني (ومعظمها من الطين)
- النقص في المدرسين وعدم مواظبتهم مما يؤدي الى إغلاق بعض المدارس؛ إضافة الى عدم توفر الكافلات
- النقص الحاد في التجهيزات والمعدات (الطاولات ، والمقاعد والكراسي، واللوازم المدرسية...)
- انتشار الفقر بين الآباء والأقارب مما لا تشجع على التمدرس و التعليم وبالتالي فإنه من المحتمل فتح المجال أمام نظام الأقسام الداخلية للتكفل بالتلاميذ ؛
- ضعف دور رابطات آباء التلاميذ وغيابهم التام عن الوسط المدرسي .
- عدم ملائمة الإصلاحات المتتالية لنظام التعليم مع الحقائق الاجتماعية والاقتصادية والبيئية الريفية الموريتانية

التعليم التقليدي المحظري :

إن حالة " المحظرة" أو المدرسة التقليدية ليست أحسن من حال المدرسة الحديثة. ويبلغ عدد المحاضر الموجودة في البلدية ثلاث محاضر رئيسية في قري بيربافات ، الصفا و السليمانية

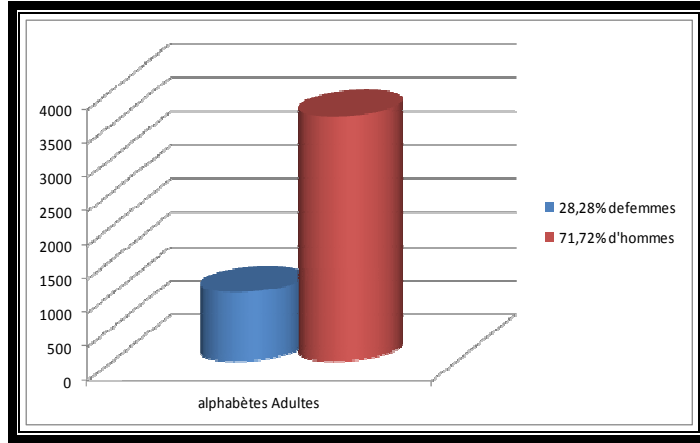
إن عدد البالغين الذين يعرفون القراءة والكتابة على مستوى بلدية صغيرة كبيربافات يبقى ضعيفا ولا يتجاوز عدد هؤلاء الأشخاص 1126 أ.م.ي. ويبلغ معدل إمام النساء البالغات بالقراءة والكتابة 25.66٪، وهي نسبة متدنية بسبب وجود توجه قوى الى التعلم و تعليم الإناث و ربات الأسر و تربيتهم على المهام الاجتماعية المتعلقة بالتدبير المنزلي و تعليم و تربية الأطفال،

ومن ما يثبت وجود فارق بين التعليم العصري المتمثل في المدرسة والتعليم المحظري الأصلي نذكر مايلي :
• وصل مستوى بقاء التلاميذ ومواصلتهم للدراسة مستوى معتبرا خاصة الفتيات في المستوى الابتدائي والثانوي حيث أن من بين كل 100 تلميذ يتجاوزون الى السنة السادسة من التعليم الأساسي هناك ما بين 3-5 فقط من يلتحقون بالتعليم الإعدادي و 1 يواصل دراسته العليا . ومن بين كل 30 فتاة يصلن الى السنة الثالثة من التعليم الابتدائي 5 فقط يواصلن الى السنة السادسة و 1 فقط تتجاوز الى الإعدادية

ويفسر هذا الوضع من خلال سببين رئيسيين هما :

* وجود سبب خارجي يتعلق بفقر الآباء والذي يقف عقبة أمام دعم تـمدرس وتعليم الأطفال والواقع الحالي المر للقطاع الذي لا يشجع على إرسال الأطفال إلى المدارس للتعليم،

*-والسبب الداخلي المتعلق بعدم وجود بدائل اقتصادية، وبما أن غالبية الأسر معدمة وفقيرة تبقى مجبرة على على قطع تعليم أطفالها للعمل في الحقول (أسر المزارعين التي تمثل 24٪ من اليد العاملة النشطة) أو في المهام ذات الصلة المباشرة بالتنمية الحيوانية (فالمنمون يمثلون 11٪ من اليد العاملة) .



الصحة :

إن نفاذ سكان بيربافات الى خدمات الصحة لا يزال مسألة محدودة فخدمات القطاع بعيدة كل البعد من أن تلبى حاجيات وتوقعات البلدية الريفية ذات الكثافة السكانية العالية . والبنى التحتية الصحية تقتصر على وجود مركزين صحيين هما مركز بيربافات ومركز جكره 2 .

ويبقى أقرب مركز صحي هو مركز النعمة، التي تقع على بعد 5,38 كم من مركز البلدية بيربافات والطريق غير معبد وغير سالكة ، وخصوصا خلال فصل الخريف ، حيث كثيرا ما تكون هناك عزلة موسمية و انقطاع يدوم من يوم الى يومين في مجريات النقل في بعض المناطق من البلدية بسبب تدفق مياه الفيضانات والمنحدرات والسيول السطحية مما يؤدي في الغالب الى قطع الطرق الريفية المعتادة للمرور . الآثار الصحية المترتبة على هذا العجز كبيرة وغالبا ما يكون لها تأثير مدمر ومخاطر مباشرة على صحة المرضى خاصة من منهم له حالة طارئة بصفة أخص النساء الحوامل و أثناء الولادة، وظروف الأطفال الصغار.

جدول يبين البنى التحتية الصحية المتوفرة على مستوى البلدية

القرية	الخدمات والمصالح	نوع البناء	تاريخ الإنشاء	متوسط الزيارات /الشهر						أهم الأمراض	
				العمال أو الطاقم	SF	H	F	E	T		
				طبيب	مرض						
بيربافات		أسمنت			1	1					الإسهالات و الحمى ، نزلات البرد ,,,
جغرة 2		طين			1						الإسهالات و الحمى ، نزلات البرد ,,,

المعوقات:

- عدم وجود مرضين وأطباء أكفاء و مؤهلين
- عدم وجود معدات طبية ولا تجهيزات
- ارتفاع و زيادة أسعار الأدوية
- عدم وجود الوسائل اللوجستية : يتم رفع المرضى على حسابهم وعلى نفقتهم الخاصة ويقومون بتأجير السيارات حيث لا تتوفر سيارات الإسعاف .
- عزلة البلدية وبعد المراكز الصحية الكبيرة (أقرب مستشفى هو مستشفى مدينة النعمة على بعد 38.5 كم وأقرب مركز صحي هو مركز تمبذغة على بعد 40 كلم

لم تعد وضعية الصحة الحيوانية في بلدية بيربافات بأحسن حال الصحة البشرية . ففي جميع أنحاء البلدية حيث يمثل التنمية الحيوانية النشاط الثاني من حيث الأهمية ويمارسه ما يقارب 11 % من السكان النشطين. على الرغم من شيوع الأمراض الحيوانية فالبلدية لا تتوفر على أية تغطية صحية بيطرية. ولا يوجد ممرض أو عامل البيطري للمتابعة والرصد وكل ما هنالك هو حظيرتان باليتان لتلقيح المواشى وفي حالة سيئة.

أما حملات التطعيم التلقيح أن تم تنظيمها سنويا من قبل مديرية البيطرية التابعة لوزارة التنمية الريفية ، فإنها لا تشمل سوى نسبة قليلة من الثروة الحيوانية المنتشرة في بلدية من مواشى وقطعان . وما يفسر هذه الوضعية هو عدم وجود تنسيق واتصال بين المصالح البيطرية والمنمين ، من جهة، وبعد مواقع تجميع القطعان من نقاط التلقيح المحددة سلفا . أما بالنسبة لمدى توافر المدخلات البيطرية فنذكر وجود صيدليات لبيطرية خاصة توفير المنتجات البيطرية في جميع البلدية ، (في أكثر الأحيان لا تستجيب للمعايير المتعارف عليها والتقليدية) وبأسعار جهنمية لا يمكن تحملها.

المخطط التنموي لبلدية بيربافات

أما بالنسبة لعلف الحيوانات فيعتمد في جله على (الفول السوداني أو القطن كعكة) المعروف محليا باسم "راكل" أن تم الحصول عليه في السوق المحلي أو في سوق مدينة النعمة حيث يبلغ ثمن الخنشة (50كجم) منه حوالي 6500 أوقية أو تزيد خاصة خلال الجفاف.

البنى التحتية و المعدات الجماعية والتجهيزات

البنية التحتية المائية :

أن تحليل وضعيية البنية التحتية الموجودة الخاصة بالمياه في بلدية بيربافات تبين أن هناك 23 بئرا حديثة عاملة ومن بين الآبار التسعة 9 الموجودة، هناك ستة معطلة وغير صالحة بسبب نقص التجهيزات و المعدات. كما أن هناك 37 بئرا تقليدية ذات ملوحة مرتفعة وضعيفة المنسوب والتذبذب ..

جدول يبين البنى التحتية المائية الموجودة على مستوى بلدية بيربافات

القرية	بئر إرتوازية		آبار حديثة				بئر تقليدية	سد/حاجز	المشاكل
	عام ل	خارج الخدمة	ص	غ ص	مالح	الاستخدام			
العجنة	0		1			البشرى وسقى المواشى	0	1حاجز	صعوبة سحب ورفع المياه
إعوينات محمودة	0		0			البشرى وسقى المواشى	6	1	صعوبة الحصول على ماء الشرب
أزدار البوكة	0	1	0			البشرى وسقى المواشى	2	0	صعوبة الحصول على ماء الشرب
بغداد	0	0	0			البشرى وسقى المواشى	0	0	صعوبة الحصول على ماء الشرب
بيربافات	0	1	8			البشرى وسقى المواشى	2	1	صعوبة الحصول على ماء الشرب
بوك عش	0	0	1			البشرى وسقى المواشى	0	0	صعوبة الحصول على ماء الشرب
شلخت النقة	0	0	0			البشرى وسقى المواشى	2	1	صعوبة الحصول على ماء الشرب
جغرة 1	0	1	1			البشرى وسقى المواشى	3	2	صعوبة الحصول على ماء الشرب
جغرة 2	0	0	0			البشرى وسقى المواشى	9	2	صعوبة الحصول على ماء الشرب
أهل التار	0	0	2			البشرى وسقى المواشى	0	1	صعوبة الحصول على ماء الشرب
أهل إبيكر	0	0	0			البشرى وسقى المواشى	3	0	صعوبة الحصول على ماء الشرب
أهل بلخير	0	0	0			البشرى وسقى المواشى	1	0	صعوبة الحصول على ماء الشرب
أهل لوسي	1	0	0			البشرى وسقى المواشى	1	0	صعوبة الحصول على ماء الشرب
الصفا	0	1	3			البشرى وسقى المواشى	1	0	صعوبة الحصول على ماء الشرب
حاس عبداو	0	1	2			البشرى وسقى المواشى	3	0	صعوبة جلب الماء المخصص للاستخدام المنزلي أو الحيواني
إمديفينة	0	0	0			البشرى وسقى المواشى	3	0	صعوبة الحصول على ماء الشرب
النزاهة	0	1	2			البشرى وسقى المواشى	1	1	صعوبة الحصول على ماء الشرب
السليمانية	2	0	3			البشرى وسقى المواشى	0	1	صعوبة رفع الماء والحصول عليه سواء بالنسبة للسكان أو بالنسبة لمواشيهم

	3	6	23			37	11	
--	---	---	----	--	--	----	----	--

معوقات قطاع المياه

- نقص في الإستثمارات وصعوبة عمليات التنقيب وتسيير الموارد المائية ؛
- حفر وتعميق الآبار ؛
- التقري الفوضوي مما يبدد من تدخل مصالح المياه ويفقدها فاعليتها ويضعف تدخل المصالح العمومية المختصة للدولة الهادفة الى التخفيف من احتياجات سكان البلدية ومواشيها من المياه من الناس .

البنية التحتية: الطرقية :

ليس هناك طريق معبد وحتى طريق رملي على مستوى بلدية بيربافات عدا في ما بين القرى الواقعة على طريق الأمل . بدلا من ذلك هناك شبكات طرق ريفية تسمح بحركة بدائية والتنقل داخل البلدية من جهة وتربطها من جهة أخرى بالقرى المجاورة والمحاذية لها إلا أن هناك طريق أو درب لرئيسي يربط البلدية بمدن وبلدات مثل النعمة وتمبذغة وكومبي صالح .

وتبقى وسائل النقل الأكثر استخداما من قبل القرويين هي السيارات الخفيفة والمركبات العابرة للصحارى التي تصلح لقطع المسافات الطويلة وعبور الرمال زيادة على العربات المجرورة يدويا أو عن طريق الحيوانات خاصة الحمير في المسافات القصيرة والمتوسطة .

الطاقة والاتصالات :

تعتبر بلدية بيربافات بلدية خالية من شبكة الكهرباء العمومية بشكل كلى أما المرافق والتجهيزات المتوفرة في محيط البلدية والمنتشرة بين قراها فهي : السيارات نوع تويوتا لاند كروزر وهالكس التي يكثر استخدامها في التنقل البين حضري ؛ العربات التي تجرها الحمير المستخدمة والتي تستخدم في الأغراض المنزلية (حمل ورفع المياه وجرها ، وجمع الحطب، ومواد البناء والنقل....).

وفيما يخص الاتصالات فإن أجهزة الراديو والإذاعة تبقى الأكثر شعبية وتوفرا أما المحطات الإذاعية الأكثر متابعة فهي (إذاعة لندن والإذاعة الموريتانية) أما شركات الاتصال الخلوي والهاتف النقال المحمول فتسعى الآن الى تغطية المنطقة من خلال الرفع من أداء وتحسين شبكاتها الاتصالية المحلية (موريتل وشنقيتل) ، إلا أن عدم توفر وجود مصادر الطاقة الضرورية لتشغيل الهاتف يشكل عقبة أمام ظهور وانتشار الاتصال والتواصل والتفاعل مع العالم الخارجي ومع العالم الريفي

المعدات والتجهيزات الجموعية أو الجماعية :

ب - الحواجز والسديدات : استفادت بلدية بيربافات من بناء ثلاثة سدود وحواجز رملية في العجنة و حكره 2 ، و السليمانية و الصفا ، اعوينات محمودة بيربافات . شلخة الناقة و أهل التار .

ج- مطاحن الحبوب : وتتوفر البلدية على طاحنتي حبوب في قريتي جكره 2 والصفا توفران خدماتهما في مجال الطحن لكل قرى المجاورة، و هي الآن معطلة

د- حظائر تلقيح الحيوانات : يتوفر المجال البلدي كله على حظيرتين لتلقيح الحيوانات توجدان في بيربافات وجكره 2

دور العبادة: و هي قليلة جدا أهمها مسجد بيربافات (عاصمة البلدية) و الصفا

الأنشطة الاقتصادية :

يصل عدد الأسر النشطة والعاملة في البلدية الى 480 أسرة (أي حوالي 59%) من الأسر موزعين بين : 92 أسرة من المنمين 11% من اليد العاملة و 203 من المزارعين أي 24% و 121 من التجار أي 14% و 64 بين مختلف الأنشطة المتبقية الأخرى والمرتبطة بشكل مباشر أو غير مباشر بالنشاط الرعوي والزراعي وهو ما يقدر بحوالي 7% من النشطين .

(أ) التنمية الحيوانية : يحتل النشاط الرعوي المركز الثالث في الاقتصاد الريفي لبلدية بيربافات ولذلك تمتهنة جل الأسر حوالي 92 أسرة أي ما نسبته 11% من اليد العاملة النشطة. ويعتمد الناس على تنمية متنقلة : حيث تنتقل المواشى بحثا عن المراعى والكلا ونقاط الماء وتعود الى الوطن القروي والى أرض البلدية إلا مع التساقطات الأولى .

وسيكون من الصعب تقديم أرقام دقيقة وصحيحة حول أعداد الثروة الحيوانية في البلدية بسبب عدم وجود قاعدة بيانات إحصائية أو أية أسس يعتمد عليها لدى المصالح الجهوية العمومية (وزارة التنمية الريفية) والمتفشية الجهوية للتنمية الحيوانية بتمبديغة /مصلحة البيطرة بالنعمة ومن جهة أخرى بسبب تردد الكثير من فاعلي القطاع وشبهه وعدولهم عن تقديم معلومات صحيحة ومقارنتها بما يقدمه العدادون حول موضوع ملكية المواشى . بالإضافة إلى الاعتبارات الثقافية المرتبطة والخرافات المحلية، وهذا الموقف من جانب المنمين يتضح جليا عندما يتعلق الأمر بالمصالح الجبائية والضرائب والحذر منها. إلا أنه لا تتوفر أرقام دقيقة حول الثروة الحيوانية المحلية الموجودة على تراب البلدية نظرا لحذر المنمين وعزوفهم عن تقديم معطيات حول عدد مواشيه بل ونكران ملكيتها في بعض الحالات . ولكن الحقيقة التي ينبغي ذكرها وتأكيدا هي أن بلدية بيربافات تظل بلدية فقيرة في معظمها كما أن المنمين فيها لا يمتلكون سوى النزر القليل من المواشى والحيوانات الأليفة في بعض الأحيان لا أكثر من عشرة أو خمسة عشر الأبقار الماعز.

تبدأ المواشى والقطعان انتجاعها في شهر مايو ولا تعود الى وطنها وأرضها في منتصف موسم الأمطار خلال شهر أغشت وخلال فصل الصيف ومراحله الشديدة يكون المنمون مرغمين على اقتناء العلف لمواشيه خاصة منه نخيل القمح لكي يقدمونه كمكمل غذائي لمواشيه التي لم تتمكن من مغادرة البلدية .

ويتم شراء هذه المنتجات بكميات كبيرة (عشرات الأطنان لكل منم وحسب عدد الحيوانات المتوفرة والمخصصة للذبح والتسمين) وذلك في سوق مدينة النعمة المركزي والأسواق الأسبوعية في عدل بکرو أو إذا تعذر ذلك فيتم احتكراها في الأسواق والمنطقة الحدودية المحاذية لمالي. وهكذا، فإن خنشة 50 كغ من الأعلاف الحيوانية والتي تسمى محليا ركل "Rackel" يمكن أن تكلف ما يصل إلى 5500 أوقية (و 110 ، / 000طن) مما يؤثر بشكل كبير على القوة الشرائية لمعظم المنمين.

ورغم ذلك، فإن العديد من المنمين و من مربي المواشى يعتمدون على حسابات واهية وغير ربحية تمكنهم من مواصلة العادات البائدة والتقاليد التي أكل عليها الدهر وشرب من خلال الاستثمار في تنمية حيوانية غير

مقدرات شبه القطاع

استقطاب شريحة كبيرة من السكان للعمل في شبه القطاع (11% من اليد العاملة النشطة)
- الأهمية الكمية والنوعية للثروة الحيوانية

المخطط التنموي لبلدية بيربافات

- الوسيط الطبيعي الملائم لتنمية و تكاثر الحيوانات (وجود مساحات واسعة من المراعي والغابات ومن نقاط المياه)
- وجود الأسواق الاستهلاكية الواعدة في الداخل والخارج (التبادل التجاري مع مالي والسنغال)
- مساعدة ودعم المصالح الفنية للدولة خاصة المصالح المختصة بالتنمية

معوقات التنمية الحيوانية:

يمارس الناس التنمية الحيوانية غير المستقرة والمنتجة وتشمل المنتجات الحيوانية الزبد والحليب والألبان واللحوم والجلود والصوف والشعر) والتي قليلا ما يتم استغلالها والملاك غير مؤهلين فنيا للإستفادة منها وبالتالي فهي عديمة القيمة بالنسبة لملاكها كما هي الحال بالنسبة للأسواق الاستهلاكية المحيطة بها .

أما المشاكل والعراقيل الكبرى التي التي تم ذكرها والتطرق لها في المقابلات التي أجريت على العينات المدروسة من المنمين فتوضح بما لا يدع مجالا للشك الوضعية الحالية الهشة والصعبة لنمط ونظام العيش والسكن على مستوى البلدية وضعف المردودية الإنتاجية والتسيير غير المعقلن للموارد الطبيعية وللوسط الطبيعي

(iii) الأمراض الحيوانية الرئيسية هي :

النوع	الأمراض المنتشرة	الحلول المقدمه
الأبقار	بوكليب وبوكيد	التلقيح
الماعز والضأن	اطيار و الجرب	التلقيح
الإبل	الصفاء ولوريمة والسوسة	التلقيح

جدول الأنشطة الرعوية :-

القرية	الموقع	المواشي				مناطق الرعي	مكان الشرب	P.V	الأمراض والحلول	النفوذ الى المدخلات	الإنتاج	التوجهات المنتجات وشبه المنتجات
		ماعز	بقر	ماعزو ضان	TI							
						كافة الإتجاهات	بنر ممكنة بنر تقليدي طية أو بركة		بوكليب وبوكيد واطيار والتلقيح	شراء	مالي	
						ش.غ. ج	بنر تقليدي		بوكليب وبوكيد واطيار والتلقيح	شراء	مالي	
						ش.غ. ج وش	بنر ممكنة		بوكليب وبوكيد واطيار والتلقيح	شراء	مالي	
						ش.غ. ج شرق	بنر تقليدي تامورت توك		بوكليب وبوكيد واطيار والتلقيح	شراء	مالي	
						ش	بنر تقليدي		بوكليب وبوكيد واطيار والتلقيح	شراء	مالي	
						كافة الإتجاهات	بنر ممكنة بنر تقليدي بنر إرتوازية		بوكليب وبوكيد واطيار والتلقيح	شراء	مالي	
						كافة الإتجاهات	بنر تقليدي		بوكليب وبوكيد و الصفا	شراء	مالي	

المخطط التنموي لبلدية بيربافات

					كافة الاتجاهات	بنر تقليدي		بوكليب وبوكيد وإطيار والتفحج	شراء	مالي	
					كافة الاتجاهات	بنر تقليدي		بوكليب وبوكيد	شراء	مالي	

ب - الزراعة :

تشكل الزراعة مهنة واحدة في بلدية بيربافات وتأتي في المرتبة الأولى من حيث الأهمية في الاقتصاد المحلي حيث يعمل بها ما يقارب 24 % من النشطين وهو ما يعنى 203 من أسر المزارعين وإذا قمنا بحساب المعدل التقليدي للأسرة الموريتانية الذى هو 5 أفراد للأسرة فإن عدد النشطين العاملين فى شبه القطاع سيصل الى 1015 شخص أى أكثر من 23 % من مجموع سكان البلدية .

على الرغم من فوائدها ومقدراتها تبقى ممارسة الزراعة بعيدة كل البعد عن تلبية حاجيات السكان على مستوى البلدية من الحبوب. فهي زراعة استهلاكية حيث أن المزارع لا ينتج سوى كميات قليلة لا تكفي لسد حاجياته السنوية ، فالبلدية تعيش تبعية تامة وكبيرة فى مجال الحبوب مما يتقل كاهل الأسر ويزيد من حجم مديونيتها ويفتح المجال واسعا أما المضاربات والمنافسة غير الشريفة والتلاعب بأسعار المواد الغذائية مما يؤدي الى انتشار مرض سوء التغذية وغيره من الأمراض

مقومات شبه القطاع:

- الموارد البشرية الهامة والمقدرات الكبيرة (24% من اليد العاملة النشطة) ..
- ثراء وتنوع الموارد الأرضية الباطنية مما يعين على ممارسة الزراعة ،
- وفرة الأراضي الخصبة و الصالحة للزراعة،
- الظروف المناخية والبيئية المناسبة والملائمة (الحرارة والرطوبة والرياح والغطاء النباتي) لنمو وتطور النباتات،
- أهمية الإنتاج الزراعي بالنسبة لبعض المواد والحبوب والسلع مثل اللوبيا والفول

لا توجد منظمة محددة سلفا يعهد إليها بالقيام بمعرفة وتحديد المناطق الزراعية القابلة للزراعة . وعلاوة على ذلك، يمكن للسكان المحليين الذين يمارسون هذا النشاط ممارسته على المساحات الكبيرة المحيطة بقراهم وفي جميع الاتجاهات ، وبشكل عام لا يوجد نظام زراعي تقليدي يحرم زراعة تلك المناطق أو الرعي فيها وليس هناك ما يشير الى كون بعضها أراض قابلة للزراعة وأراضي رعوية.

تتراوح مساحة الحقل فى هذه المناطق ما بين 1.5 الى 3 هكتار حسب اتساع المنطقة والأراضي الزراعية وعدد الأسر المستخدمة وأهمية التساقطات المطرية. وتتم زراعة واستغلال الأراضي بصفة متواصلة ودون أى توقف بسبب الجهل بنظم الزراعة خاصة نظام الراحة وذلك اعتمادا على بعض المعدات والأدوات البدائية التقليدية (الفأس والعربة المجرورة بالحيوانات وغيرها) .

ثانيا) أنواع الزراعة :

الزراعة الموسمية :

و تبدأ مع بدايات هطول الأمطار مع نهاية يونيو وبداية يوليو (إعداد الحقول وتقليب الأرض والبذر والزرع) وتستمر حتى نهاية يناير (موسم الحصاد). وتتنوع المحاصيل المزروعة وتتغير من الذرة المسماة تغليت والحمرة وإشوپطرة بمعنى السريعة أو إرحى ومترى والفول الأخضر والمسمى محليا أدلكان أو الفاصوليا الخضراء (اللوبيا)، علي الرغم من أن الإنتاج لم يقدر أبدا بصفة كمية إلا أنه يزيد ويتناقص حسب التساقطات المطرية السنوية.

المخطط التتموي لبلدية بيربافات

لقد قدم المزارعون اللذين تم استجوابهم في مختلف المناطق الزراعية تقديرا متوسطا لمتوجهم من الحبوب وهو معدل متغير ما بين 1000 الى 2000 مد في مناطق بيربافات وجكره 1 و 2 و شلخة الناقة و يقل عن ذلك بكثير في السليمانية و اعوينات محمودة
يفسر عدم تحقيق الاكتفاء الذاتي في مجال الحبوب علي مستوى البلدية بعدة أسباب و كما هو مبين أسفله،

معوقات الزراعة

- عدم انتظام التساقطات المطرية الموسمية، مما ينتج عنه نقص المياه تراجع الإنتاج الزراعي وعدم الحصول على الاكتفاء الذاتي من المحاصيل والحبوب الحبوب
- انتشار الأمراض الزراعية وخاصة (السيزاميا والدويدة والآفات والجراد الأصفر)، ..
- عدم توفر السياج الذي يحمي من تسيب الحيوانات السائبة وتحطيمها للحقول،
- سوء تسيير الأراضي الزراعية و تلك المستصلحة مما يساعد في تدهور التربة ،
- ارتفاع أسعار الحبوب مما يؤدي لاستدانة المزارعين ،
- غياب الاستثمارات في القطاع،
- المنافسة الشديدة للمحاصيل القادمة من عدل بکرو ومالي

20

زراعة الخضروات : لم تعرف بلدية بيربافات زراعة الخضراوات إلا منذ عقدين من الزمن ، و أول من اهتم بهذا النوع هو سكان قرية عاصمة البلدية حيث كان الزعيم السياسي و القائد الروحي التراد بن باب أول من استعان بمصالح الزراعة علي مستوى المندوبية الجهوية للتنمية الريفية بالنعمة لإدخال زراعة الخضراوات. غير أن هذا النشاط سرعان ما سيضمحل نظرا لجهل المواطنين المحليين بالطرق و المناهج الناجعة للاستفادة من الخضراوات يضاف إلي ذلك صعوبة ري المساحات نتيجة قلة المياه و غياب وسائل و معدات السقي و السياج الحامي من الحيوانات المتطفلة علي الحقول. يبدأ النشاط عادة في منتصف شهر نوفمبر ليتواصل إلي غاية منتصف مايو ، و أهم المزروعات هي : الطماطم ، و الجزر ، و النعناع الأخضر. لا توجد معطيات إحصائية للكميات المنتجة ، كما الأسعار ليست محددة ، و جرت العادة أن المحصول شراكة بين جميع ساكنة القرية و لا يتعدى الاستهلاك اليومي و الأنبي.

(ج)-الغابات : يقوم السكان بجمع وقطف العيدان والأخشاب في كافة الأوقات والأزمات علي مستوى تراب البلدية وفي جل القرى التابعة لها حيث العزلة وبعد المسافة من المراكز الحضرية والأسواق وعدم معرفة غاز البوتان مما يساعد علي استمرارية هذه الممارسة وانتشارها بين السكان الريفيين للبلدية ويشجعها . ويتم القطف والجمع من طرف النساء والأطفال وحتى الرجال أحيانا وتتطلب الكثير من الوقت والجهد والتجفيف وقطع جذوع وفروع الأشجار الشوكية (تيشط، الطلح) المتواجدة في الحدود القريبة المحاذية للقرى . ويقوم الناس بالقطف والجمع بصفة يومية ويتم استخدامها في الحياة اليومية مثل تقوية المساكن والمنازل وإقامة السياج والأسوار الطلاء حول المنازل.

ينتج الفحم محليا وبشكل جائر مما يضر بصفة كبيرة بالبيئة. ويهدف إنتاج الفحم الذي لا تتوفر علي فكرة كمية عنه الي الاستخدام المنزلي و التسويق. ويصل سعر خنشة الفحم 50 كلف ما بين 500 و600 أوقية أما خنشة 100 كلف فتباع بحدود 900 أوقية و في سوق أم أفنادش يبلغ سعر الكيلوغرام الواحد من الفحم الي 100 أوقية .

أما العقيات المرتبطة بالاستغلال الغابوي فمن بينها القطع الجائر للأشجار والنباتات (تدهور التربة والأراضي والمراعي والتعرية وما يترتب عن سوء الأحوال الجوية.
و يعاني الغطاء النباتي علي مستوى بلدية بيربافات من مشاكل جمة أهمها:

-القطع الجائر للأشجار الشوكية منها و المثمرة علي حد سواء لأغراض منزلية و لإنتاج الفحم أو علف الحيوانات

المخطط التنموي لبلدية بيربافات

- الحرائق

- عدم انتظام الأمطار السنوية مما يحول دون تجدد الغابات بشكل متوازن
- الضغط المتنامي للحيوانات المحلية و تلك المارة بالتراب البلدي في ذهابها و إيابها للانتجاع
- غياب المبادرة من قبل المواطنين لحماية الغابات و القيام بعمليات التشجير

- جمع المنتجات الغابوية و الحرجية: تشتمل المجال البلدي على مقدرات غابوية هائلة من حيث التنوع الأزهار، و نجد من بين هذه المقدرات أصنافا وأنواعا شجرية وفواكه برية مثل: إيروار . والسنت و تيشط وإسدر و الطلح،

يقوم سكان البلدية بقطع وجني الصمغ العربي (العلك)، استخدامه في علاج ارتفاع الضغط والروماتيزم ونزلات البرد، وفاكهة أنبك والعناب التي تحتوى على خصائص طبية مختلفة منها الغذاء، وصناعة المشروبات، وعلاج الأوجاع والآلام في المعدة. وتستخدم ثمار الطلح في علاج مرض ارتفاع الضغط الدموي ولدباغة الجلود ولا يقوم الناس بحساب ما يستخدمونه من تلك الثمار ولما يستهلكونه منها وحسب بعض الأشخاص القرويين اللذين أجريت معهم مقابلات في القرى التي وقعت في العينة العشوائية وبعض المهتمين والهواة بجني هذه الثمار من منتجات الغابات يمكن تقدير المنتج ما بين 500 و 700 كيلوجرام من أنبك . وعشرات الكيلوغرامات من الصمغ العربي. وبياع المد وهو (2.5 كلغ) من أنبك بما قدره 1600 الى 700 أوقية في الأسواق المحلية أما الصمغ العربي فيباع ب: 800 أوقية؛ وجنى هذه المنتجات يدر دخلا على القرويين هم في أمس الحاجة إليه .

- يتم قطع الأخشاب بهدف البناء خاصة من نوع تورجة لتغطية الأعرشة والطلح تيشط والسنت محليا أن لم يتم استيرادها من أماكن أخرى (خشب إجلف المستورد) و الأخشاب المستخدمة من طرف السكان داخل بلدية أم أفنادش يقصد التدفئة والبناء والحماية لم يتم أبدا تقديرها بصفة مكممة أو كميًا. ويقدر عددها ببيع مئات الأطنان الوحدات () ويتراوح ثمن الوحدة من الخشب ما بين 700 و 1000 أوقية حسب نوع وطبيعة وكيف الشجرة الأصلية.

د - التجارة :

يمتد قطاع التجارة الكثير من السكان في بلدية بيربافات ويعتبر النشاط الإقتصادي الثاني محليا من حيث الأهمية حيث يمارسه حوالي 121 أسرة (أي حوالي 14 % من مجموع السكان النشطين) المهتمين بهذا الميدان جدول يبين أهم البنى التحتية ذات الطابع التجاري :

السوق الأقرب	سوق	طاحنة حبوب	مجزة	مخبزة	دكان	القرية
النعمة	1	0	2	2	4	بيربافات
النعمة	0	0	1	1	5	الصفاء
النعمة	0	0	0	1	1	النزاهة
تمبذغة ،	0	0	0	2	6	السليمانية
أم أفنادش	0	1	0	1	1	حاس عبداوه
أم أفنادش	1	1	0	1	1	جكره 2
النعمة	0	0	1	0	1	امديفينه

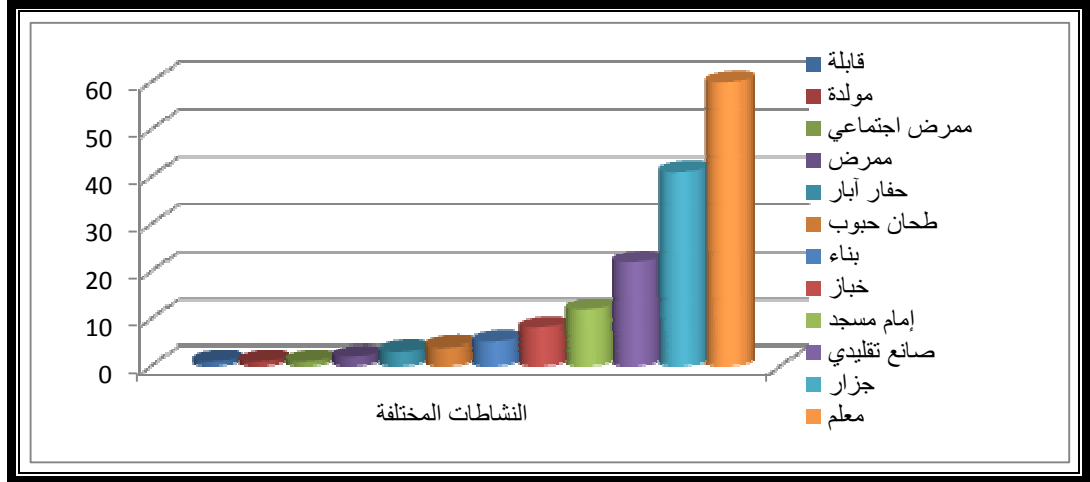
المخطط التتموي لبلدية بيربافات

الصناعة التقليدية و النشاطات الأخرى: فضلا عن النشاطات الزراعية والرعوية والتجارية، توجد أنشطة اجتماعية ومهنية مدرة للدخل تمارس على مستوى بلدية بيربافات من طرف بعض فئات السكان. ورغم أن الطابع التقليدي هو السائد فإن النشاط متنوع ويشغل حوالي 64 أسرة أي 13% من اليد العاملة النشطة. وهكذا فيمكننا تعداد وذكر النشاطات التالية:

--	--

- 04 من الأنشطة الجزارة
- 8 من أنشطة الخبازين التقليديين
- 2 أنشطة بطحن الحبوب
- حرفي حفر الآبار
- 5 متخصصين في أنشطة البناء
- 2 ممرض
- مولدة تقليدية
- 60 ناشط وعامل في مجال التعليم (ابتدائي و ثانوي)
- 4 أئمة و شيخ محاضرة
- 11 صانع تقليدي

رسم بياني عن الأنشطة المختلفة



- هـ. السياحة:** يظل النشاط السياحي غائبا على مستوى بلدية بيربافات وذلك للأسباب التالية:
- عدم وجود مواقع سياحية تجتذب السياح
 - عدم المعرفة بالقطاع
 - انعدام المبادرات والاستثمارات في القطاع

1.1 شؤون النوع (النساء):

كما هو الحال في عموم الوسط الريفي الموريتاني تسيطر النساء على معظم النشاط الاجتماعي على مستوى بلدية بيربافات: من أصل 80 تجمع تدير النساء 44 منها مقابل 12 تجمع يديرها الرجال بينما هناك إدارة مشتركة لـ 23 تجمع.

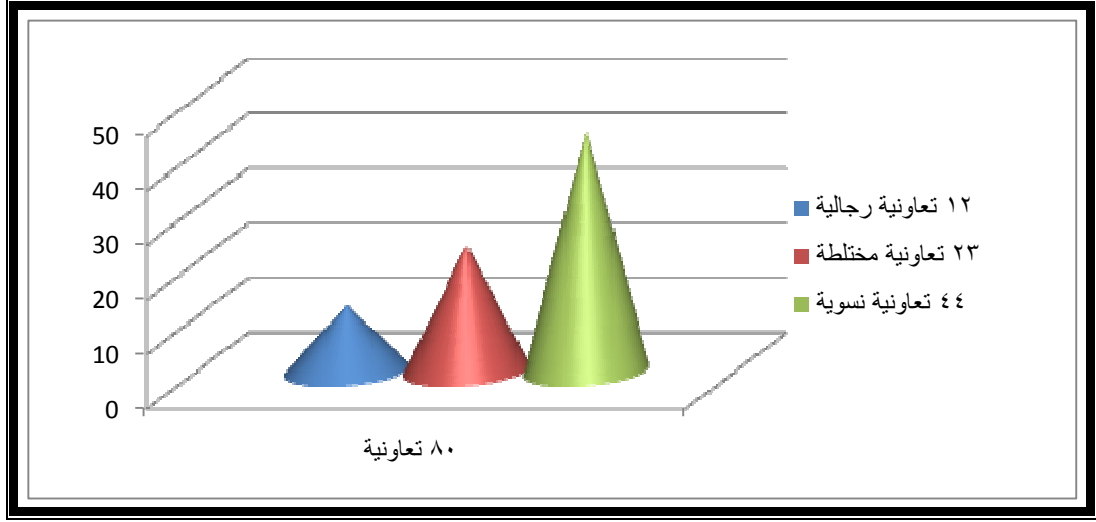
وضعية الشباب

المخطط التنموي لبلدية بيربافات

يمثل الشباب إحدى فئات سكان البلدية. ولا تتوفر هذه الشريحة لحد الآن على بنى أساسية أو وسائل للازدهار الثقافي أو الرياضي ورغم هذه الوضعية انتهى شباب البلدية مؤخرا من إقامة نادي ثقافي ورياضي بوسائلهم الخاصة، وهم يحتاجون للدعم والمساعدة والتشجيع لتطوير هذه المبادرات الصادرة عن شباب يعيشون في الوسط الريفي.

وهناك حاجة ماسة إلى الدعم لتطوير الأنشطة الثقافية والرياضية في البلدية. ويحتاج الشباب إلى التكوين والتأطير من أجل تسهيل اندماجهم ومشاركتهم في التعبئة الاجتماعية في مجالات الصحة ومكافحة الأمية والأعمال التطوعية.

أنواع التعاونيات المتواجدة في البلدية



1-4 الإطار المؤسسي والتنظيمي

1. البلدية:

في إطار تنفيذ سياسة اللامركزية التي تهدف إلى زيادة مشاركة السكان في تسيير الشؤون المحلية تم التنازل للبلدية التي يديرها منتخبون (عمدة ومستشارون بلديون) عن العديد من الصلاحيات وتزويدها بقدرات في مجال التنمية الاقتصادية والاجتماعية وفي العديد من المجالات بما في ذلك التخطيط واستصلاح التراب الإقليمي.

مجالات اختصاص البلديات الريفية

- المسالخ؛
- التزويد بالمياه والإنارة العمومية؛
- استصلاح وتسيير الأراضي التي تنازلت عنها الدولة لصالح البلدية؛
- مساعدة المحتاجين؛
- المقابر؛
- بناء، صيانة وتجهيز المباني المدرسية الخاصة بالتعليم الأساسي؛
- بناء، صيانة وتجهيز المستوصفات ومراكز حماية الأمومة والطفولة
- نزع القمامة والنفايات المنزلية؛
- التجهيزات الرياضية والثقافية البلدية؛
- الوقاية الصحية والنظافة؛
- مكافحة الحرائق؛
- الأسواق؛
- الساحات و الحدائق العمومية
- النقل الحضري

2. هيكلية وتنظيم البلدية

على غرار البلديات الريفية البالغ عددها 207ر و التي أنشئت في موريتانيا تنتمي بلدية بيربافات إلى هرم وهيكلية الإدارة اللامركزية التي تعد أحد أسسها وقواعدها وأهدافها ومقاصدها . وقد أسند هذا النمط الجديد من الإدارة إلى العمدة الذي هو في واقع الأمر أحد وكلاء الدولة الذين يمارسون بعض المهام والصلاحيات لحسابها. ويتصرف في الغالب بشكل مستقل عن المجلس البلدي ولكن مع التقيد التام بالمسار الهرمي الذي أقرته الإدارة وعلى هذا الأساس يعهد إلى العمدة تنفيذ وتطبيق القوانين والنصوص وبشكل عام جميع القرارات والتوجيهات الصادرة عن رئيس المركز الإداري والسلطات الإدارية العليا وذلك في ظل الالتزام والتقيد التام بالسلم الإداري ويقوم العمدة بوصفه ضابط شرطة البلدية بضمان الرقابة والمتابعة والنظام والنظافة والهدوء والأخلاق العامة على التراب الإقليمي البلدي ويسهر على ذلك تحت إشراف رئيس المركز الإداري.²

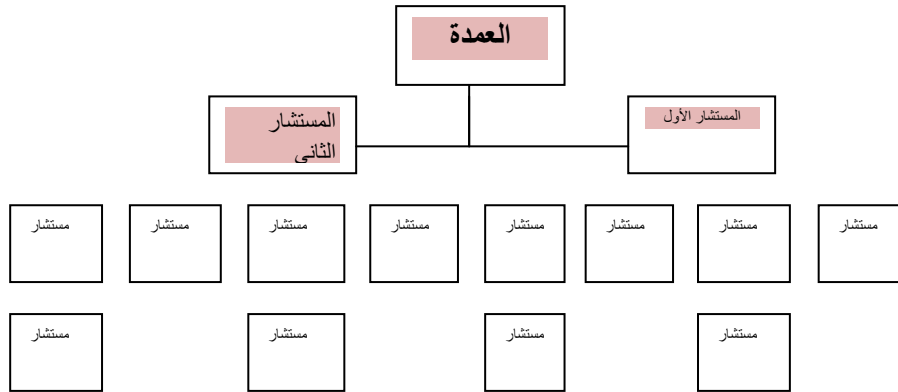
يستعين العمدة عند الاقتضاء بحاكم مقاطعة النعمة (المسئول والمكلف بالشرطة والذي تتبع له) لتنفيذ بعض القرارات. كما أنه مخول كذلك اتخاذ وتنفيذ القرارات المترتبة على مداوات المجلس البلدي³ وهو ما يمنحه صلاحيات: إعداد الميزانية البلدية وتنفيذها، إعداد الحساب الإداري، القيام بالأمر المتعلقة بالتأجير والبيع والاقتناء والتوزيع والقسم والمعاملات المتعلقة بقبول الهبات والوصايا وإبرام الصفقات العمومية ومراقبة حسن تنفيذ الصفقات البلدية وفرض الضرائب و الرسوم والإتاوات.⁴

- وتتخذ القرارات بموجب مقرر بلدي أو بقرار. وينص القانون على أن العمدة يدير البلدية تحت إشراف ومراقبة المجلس البلدي وسلطة حاكم مقاطعة الوصاية (حاكم مقاطعة النعمة في حال بيربافات).⁵

ومنذ إنشائها ظلت بلدية بيربافات تعاقب عمدتين على رأسها وهما: يرأسها عمدة واحد و هو السيد التراد ولد باب (1988-2013).

ويستعين العمدة بمجلس بلدي يضم 15 مستشارا بلديا بينهم 3 نساء، و يجري انتخاب جميع أعضاء المجلس البلدي بتصويت ديمقراطي واقتراع عام.

الهيكل التنظيمي للبلدية:



²المادة 46 من المرسوم رقم 0289-87 الصادر بتاريخ 20 أكتوبر 1987

³المادة 46 من المرسوم 87-289 بتاريخ 20 أكتوبر 1987

⁴مشابه / نفسه

⁵ Idem

المخطط التنموي لبلدية بيربافات

ممتلكات البلدية

لقد تم الكشف عن ممتلكات البلدية أمام الفريق المكلف بالتنشيط من طرف عمدة البلدية السيد التراد ولد باب ، حيث شرح المعايير التي يتم على أساسها تصنيف منشأة ما أو بنية تحتية ما بأنها منشأة بلدية أو على أنها ملك للبلدية ويتم استبعاد كل ما له طابع خاص بحيث لا تشارك البلدية في تنفيذه من قريب أو بعيد (أبار، سدود حواجز أو غير ذلك).

المحاضر الصحية	المحاضر	
بيربافات	بيربافات - حاس عداوه	
جكره 2	جكره 1- النزاهة	
	جكره 2 - السلمانية	
موق	محاضر التلطيح	حضر وآبار ارتوائية
بيربافات	بيربافات	الصفاء - بيربافات
	جكره 2	حاس عداوه - جكره 2
		النزاهة - السلمانية

ميزانية البلدية

التجهيزات	التسيير	الميزانية الأولية	
270590	505629	7762229	2009
4587036	6049644	10636680	2010
2865046	6326638	10913674	2011
-	-	-	2012

نتيجة ارتباطها القوي بحصة البلدية وقسطها من مخصصات الصندوق الجهوي للتنمية، شهدت ميزانية بلدية بيربافات نموا قليلا خلال الفترة 2009-2011. وهكذا فإن الميزانية انتقلت من 7762229 مليون عام 2009 لتصل إلى 10636680 مليون في 2010 و في سنة 2011 فقد شهدت زيادة طفيفة لتصل ما يقرب من 11 مليون أوقية . و من المتوقع أن تصل خلال 2012- 2013 ما يربو على 12 مليون أوقية.

1.2 التنظيمات القاعدية

هناك نمطان من التنظيمات الاجتماعية يتعايشان على مستوى بلدية بيربافات : تنظيم جماعي تقليدي وتنظيم عصري أو رسمي كروابط المجتمع المدني والبلدي.

المخطط التنموي لبلدية بيربافات

وبالنسبة للتنظيم الاجتماعي التقليدي على مستوى كل طريق، هناك مجلس أو جماعة بقيادة رجل (الأكثر سناً) أو مجموعة من الرجال يتم اختيارهم على سبيل الانتقاء. ولا يخضع هذا الاختيار لقواعد ديمقراطية وإنما لمبادرة من سكان القرية وهو يستجيب بالدرجة الأولى لمتطلبات التسيير العقاري أو للموارد الطبيعية المحلية.

وتسهر هذه الجماعة على الصالح العام للقرية وتنظم المراعي وفترات التنقل بحثاً عن الكلاً والأعمال في الحقول وتسيير الأراضي الزراعية وصيانة الآبار وسقي العطاش من المواشي و الحيوانات وحل المشاكل الداخلية والمناسبات الاجتماعية كالزواج كما تمثل المجموعة لدى التجمعات القروية الأخرى ولدى هيئات الدولة. وتسهر الجماعة كذلك على تسيير المجالات السياسية وتختار الحليف السياسي الذي سيتبناه القرويون. ويجدر التنويه بأن هذا النوع من التنظيم لا يزال هو السائد والأكثر فاعلية في حياة معظم القرى حيث يعتبر الضامن الأساسي للسلم والوثام الاجتماعي واللحمة .

وإلى جانب هذا التنظيم يوجد تنظيم عصري ورسمي في طور التشكل وهو يحاول أن يرسم طريقه لممارسة بعض الصلاحيات التي يجب أن تعود إلى الروابط أو إلى البلدية بالتنسيق مع السلطات الإدارية.

ورغم أننا لا نشاهد للوهلة الأولى وجود أي نوع من الحياة الجموعية النشطة في التراب الإقليمي للبلدية، إلا أنه يقال إن عدداً من التنظيمات تشكلت في السنوات الأخيرة بإملاء من بعض المشاريع الإنمائية التي تدخلت على مستوى البلدية.

ومن أصل 18 قرية تتألف منها بلدية بيربافات، هناك 12 قرية تحتضن 47 منظمة اجتماعية تنشط في بعض المجالات ومنها التعاونيات والرابطات القروية يصل عدد منتسبيها 1304 عضواً معظمهم من العنصر النسائي

وتتميز هذه المنظمات بضعف هيكلتها واقتارها للوسائل البشرية والفنية والمالية. ويؤثر هذا الوضع سلباً على الرابطات المحلية ويحد من الدور الذي تلعبه في مجال التنمية المحلية للبلدية.

معوقات التنظيمات الاجتماعية

- غياب الاحترافية والخبرة؛
- انتشار الأمية بين الفاعلين في المجتمع المدني المحلي؛
- غياب الاستثمارات والدعم
- ضعف التنظيم؛
- الحاجة إلى الاعتراف والاعتماد الرسمي من طرف السلطات العمومية (الكثير منها غير معترف به رسمياً).

الجدول 6: التنظيمات الاجتماعية المدنية :

مجموع/قرية	الرابطات		التعاونيات			القرية/ اسم المنظمة، تاريخ تأسيسها، وضعها القانوني/أنواع النشاط
	نازحين	شبابية	مختلطة	رجالية	نسوية	

الشراكة

رغم العزلة والمشاكل الجمة التي تعاني منها بلدية بيربافات إلا أن هذه البلدية والجماعة المحلية تمكنت خلال السنوات الأخيرة من تنمية علاقات شراكة قوية مع العديد من الشركاء التنمويين والعديد من المتدخلين :

أ- الحكومة الموريتانية :

-مفوضية الأمن الغذائي من خلال مشروع العمل مقابل الغذاء وذلك من خلال دعم الأمن الغذائي بفتح مراكز التزود بالمنتجات والحبوب والمواد الغذائية الأساسية الضرورية
- إدارة المياه والوكالة الوطنية للماء الشروب لحفر وتعميق الآبار
-وزارة التهذيب الوطني : ومشروع التهذيب من خلال بناء وتشبيد المدارس
- وزارة التنمية الريفية من خلال إدارة البيطرة وتنظيم حملات التلقيح والتطعيم
وزارة الصحة من خلال بناء وتجهيز مراكز الصحة وتنظيم العديد من حملات التلقيح والتطعيم لصالح الفئات الفقيرة والهشة اجتماعيا

ب- المنظمات وهيئات التمويل الدولية

صندوق الأمم المتحدة للزراعة (FAO): التزويد، في عام 2008، بالمدخلات الزراعية (توزيع البذور المحسنة لصالح المزارعين الذين تأثروا بارتفاع الأسعار)؛
مشروع دعم البلديات الريفية في الحوض الشرقي لتأمين تسيير الماء/ تير سوليدالي- إيطاليا/ تير سوليدالي- موريتانيا (H.E.F.E.M/TSI/TSM): حفر الآبار و تمويل بعض المشاريع المصغرة المدرة للدخل في مجال الأمن الغذائي (دكانين جماعية في بيربافات و السليمانية و النزاهة) ، مخابز في الصفا و السليمانية و حاس عبداوه و بيربافات ، مجازر في السليمانية و الصفا و جكره 2 ، تأهيل و بناء فصول دراسية في بيربافات المسح ألتشاركي الذي سيفضي إلي وضع هذا المخطط التنموي و ذلك في إطار دعم قدرات الفاعلين غير الحكوميين علي مستوى البلدية.

برنامج الغذاء العالمي (PAM): دعم الأمن الغذائي من خلال فتح نقاط التموين بالمواد الغذائية الأساسية؛
مشروع التنمية الجهوية الجماعية PDRC (البنك الدولي): تمويل البنى المائية- الزراعية (السود) والدكاكين الجماعية والمخزن الرعوي (حماية المساحات الرعوية) ودعم التعاونيات النسوية الناشطة في مجال التجارة الصغيرة وزراعة الخضروات ونشاطات أخرى مدرة للدخل؛
مشروع تسيير المصادر الطبيعية في المناطق المطرية PGRNP (البنك الدولي): تمويل المشاريع الصغيرة في مجال زراعة الخضروات والتشجير؛

المخطط التنموي لبلدية بيربافات

خلاصة التشخيص التشاركي

المجال	المشاكل	المعوقات	فرضيات الحلول
محااربة الفقر	كثرة عدد المستهلكين وكثرتهم	صعوبة التموين بالمواد الضرورية	فتح دكاكين جماعية تطوير المجازر والمذابح والمخابز . إحياء وتفعيل وتنشيط الأسواق الأسبوعية وبناء سوق بلدية مشتركة تضم الأنشطة المدرة للدخل والبناء والمقولات والحجارة المصنعة وصناعة الخردة والخياطة ودباغة الجلود والصبغة، والنحر، والمخابز
المياه	صعوبة الوصول والنفاذ الى الصالح الشروب سواء بالنسبة للبشر أو المواشى	صعوبة رفع واستخراج المياه	تجهيز الآبار المعاصرة وحفرها إعادة تأهيل وتجهيز الآبار. تعميق الآبار الرعوية
الزراعة وزراعة الخضروات	الجهل بالعائد الغذائي ومردودية عائدات المنتجات الزراعية خاصة الخضروات تدهور التربة القابلة للزراعة الزراعية	تدهور التربة الزراعية نقص وانعدام المنشآت الخاصة بالتحكم في المياه بدائية وقدم الممارسات والتقنيات الزراعية المتبعة وانتشار الطيور وأعداء الزراعة النقص الحاد في الغذاء وانعدام الأنشطة النسوية	إعادة تأهيل منشآت التحكم في المياه الموجودة بناء السدود والحواجز إستصلاح الأراضي القابلة للزراعة إدخال أساليب الزراعة الجديدة (مثل تناوب المحاصيل) إدخال البذور المحسنة استخدام الأسمدة ضد الآفات الزراعية حماية الحقول بالسياج والشبابيك الشوكية وضع وإقامة وتوفير القروض الزراعية إستصلاح الحقول والمزارع الخاصة بالخضروات تكوين السكان على فنيات وعلى تقنيات زراعة الخضروات وعلى البستنة توفير السياج والشبابيك الشوكية الخاصة بالحماية دعم التعاونيات النسائية
العبادة	عدم وجود مسجد	عدم وجود مساجد عدم وجود مقر للمحظرة	بناء وتجهيز المساجد بناء المحاضر وتشجيع طلاب المحاضر والمعلمين والشيوخ
الصحة	ضعف التغطية الصحية	صعوبة النفاذ الى العلاجات والخدمات الصحية الفقر والهشاشة المنتشرة لدى النساء والأطفال	تعزيز قدرات المراكز الصحية الموجودة في مجال الموارد البشرية والموارد المالية والتجهيزات والمعدات بناء مركز صحي بناء مركز للأمومة والطفولة فتح الصيدليات فتح مركز للتغذية
التنمية الحيوانية	المردودية الضعيفة للمواشى	عدم وجود متابعة بيطرية وصحية للمواشى والحيوانات	فتح مركز بيطري في عاصمة البلدية بناء حظيرة لتلقيح المواشى فتح الصيدليات البيطرية إدخال أساليب التنمية الحيوانية المركزة و الكثيفة
البيئة	تدهور المراعى	تدهور الغطاء النباتي والحيواني تدهور المراعى	تطبيق مدونة الغابات تطبيق المدونة الرعوية التشجير وإعادة التحريج إنشاء حديقة بلدية عامة مغلقة ومصنفة تشجيع إنشاء مجموعات من أصدقاء و محبي الطبيعة فتح نقاط بيع المغذيات والمكملات الخاصة بالعلف الحيواني

المخطط التنموي لبلدية بيربافات

التدريب	النقص الحاد في البنى التحتية المدرسية	المعدل المرتفع التمدرس المعدل المرتفع للأمين من الكبار	تجميع مدارس القرى المتقاربة والذين يعيشون متجاورين تأمين المباني المدرسية وبنائها بالأسمنت المقوى تجهيز المدارس وتوفير المعدات العودة إلى نظام التكفل والسكن الداخلي في المدارس المتعددة الدرجات وفتح المقاصف المدرسية في مدارس أخرى إنشاء و بناء وتجهيز إعدادية في بلدية بيربافات لمحاربة تسري الفتيات و لتشجيع على إكمال دراستهن بناء وتجهيز المحاضر فتح فصول لمحو الأمية
	العزلة وعدم وجود الطرق	عزلة السكان وارتباطهم بمدينة النعمة	بناء الملعب البلدي بناء سوق بلدى بناء مزرعة جماعية على مستوى البلدية تنظيم قطاع النقل داخل البلدية بناء محطة للحافلات والنقل البرى على مستوى البلدية
السياحة	نقص البنى التحتية والجهل بالمجال	عدم وجود منشآت ذات طابع سياحي	بناء متحف البلدية بناء مجمع سباحي تشجيع رجال الأعمال على الاستثمار في القطاع (الفنادق والمطاعم ووكالات السفر والمعارض، بناء مجمع للفنون التقليدية الخاصة للسكان الأصليين (الخط العربي والرسم والنحت الحجري، والفخار، والمعدنية والنسيج والأحذية شرك شركاء التنمية للاستثمار في القطاع
الطاقة		عدم وجود مصادر للإنارة واستخدام وسائل الإنارة النباتية (الحطب والفحم) الكلفة العالية للطاقات المتجددة (الشمسية والهوائية)	التطبيق الحرفي والتنفيذ الدقيق لمدونة الغابات استخدام غاز البوتان على نطاق واسع من قبل الأسر في الطهي وللأغراض الإنارة والإضاءة فتح محل للتزود بغاز البوتان في عاصمة البلدية دفع وتشجيع مساهمة ومشاركة الشركاء من القطاعين العام والخاص للاستثمار في مجال الطاقة الشمسية والهوائية على مستوى البلدية
منظمات المجتمع المدني		الدور المعلوم لمنظمات المجتمع المدني في مجال التنمية المحلية	هيكلة منظمات المجتمع المدني على مستوى البلدية وتنظيمها تعزيز قدرات منظمات المجتمع المدني إشراك و جعل منظمات المجتمع المدني أمام مسؤولياتها وتشجيعها على القيام بدورها
الحكامة الرشيدة		عدم القدرة على استيعاب الاستثمارات وتنفيذ المشاريع التنموية المحلية	تعزيز القدرات التسيير الإداري والمالي لدى المستشارين ، تعزيز الموارد البشرية في البلدية وزيادتها تنظيم رحلات وأسفار لتبادل الأفكار والخبرات مع الأندية البلدية والمحلية الوطنية والأجنبية الدعم والمساعدة التقنية للبلدية لمدة غير محدودة .

3- توجهات واستراتيجيات مخطط التنمية البلدية: PDC

تقديم للإطار الاستراتيجي لمكافحة الفقر المتعلق بأولويات بلدية بيربافات

يشكل الإطار الاستراتيجي لمكافحة الفقر في موريتانيا أحد أهم المحاور والآليات والأدوات الرئيسية الخاصة بتحديد التنمية على المستوى الوطني والتي تحكمها وتنظمها وقد تمت صياغته لغاية 2015 .
ويقضى القانون رقم 050-2001 الصادر بتاريخ 19 تموز 2001 بضرورة القضاء على الفقر ويجعل منه واجبا وطنيا (المادة 1 من القانون) - القانون رقم 2001 .
ويقدم الإطار الإستراتيجي لمحاربة الفقر أربعة محاور إستراتيجية وأربعة مجالات ذات أولوية هي:

- التعليم
- الصحة
- النفاذ والحصول على المياه الصالحة للشرب (المائية)
- الرفع ومن مستوى التنمية الريفية والحضرية
- أما المحاور الاستراتيجية فهي :
- تسريع وتيرة النمو والحفاظ على الاستقرار الاقتصادي
- توضيح وتعميق تجذير النمو في الأوساط الاقتصادية للبلاد
- وتنمية الموارد البشرية والتوسع في توفير الخدمات الأساسية
- تحسين إدارة الحكم وبناء وتعزيز القدرات
- بالاعتماد والرجوع الى المجالات والمحاور المذكورة أعلاه كأولويات فإن الأولويات التي حددتها بلدية بيربافات تتسجم بصفة جيدة مع هذه الإستراتيجية .
- ومن خلال قراءة الإطار الإستراتيجي لمحاربة الفقر II نتمكن من معرفة وقراءة مايلي :
- في المجالات ذات الأولوية للإطار الإستراتيجي لمحاربة الفقر
- في المجالات ذات الأولوية في استراتيجية الحد من الفقر II
- . الصحة : وتشمل بناء وإنشاء المراكز الصحية والعيادات ومراكز لصحة الأم والطفل ، ومراكز التغذية،
- . التعليم: وتشمل بناء وتجهيز المدارس، وفتح فصول محو الأمية
- . المياه : النفاذ أو الحصول على مياه الشرب : ويشمل تجهيز الآبار العاملة وتوفير المضخات ووسائل السحب والرفع والحفر غرق والآبار الرعوية توسيع شبكات الإمداد مياه الشرب .

. الخامس النامية التنمية الريفية والحضرية: يتضمن :

إستصلاح المساحات الزراعية
حماية المحاصيل وتسويرها
بناء السدود والحواجز وتقويتها ،
بناء حظائر لتلقيح الحيوانات
افتتاح الصيدليات البيطرية
افتتاح محلات بيع أعلاف الحيوانات والمكملات الغذائية
إستصلاح حقول لزراعة الخضروات
حماية البيئة من التدهور
فتح حوانيت جماعية
وبناء المساجد
بناء مخازن الحبوب
وبناء المنشآت العامة (دور الشباب، وملعب، مقرات البلديات، دار الكتاب
فك العزلة

وفى إطار المحاور الإستراتيجية :

المخطط التنموي لبلدية بيربافات

كافة وجميع الأولويات تعتبر جزءا من محاور الإطار الإستراتيجي لمحاربة الفقر II ولها أولوية فيه . الى ذلك يمكننا أن نضيف المحور الخاص المتعلقة بتحسين الإدارة اللامركزية وتعزيز وبناء القدرات، واللامركزية للتمكن من توفير تسيير جيد من قبل البلدية للأموال الاستثمارية التي ولصندوق الاستثمار القروي وبناء قدرات الكفاءات والقدرات الاجتماعية - المهنية المحلية.

3. 2. الصبغة الغالبة والطابع العام للبلدية : إن الطابع الغالب على البلدية هو كونها بلدية زراعية ريفية وتهيمن على بلدية بيربافات سمة الزراعة الريفية حيث نجد من بين 792 أسرة 92 أسرة من المنمين (11%) 204 أسرة من المزارعين (24%) من النشطين و121 أسرة من التجار حوالي (14%) و64% من الأسر تقوم ببعض الأنشطة المختلفة ذات الصلة بالقطاع (الرقابة و الرعي والعمل في الأراضي الزراعية وهو ما يبلغ حوالي 7% من الأسر النشطة ومن حيث الموارد لدينا :

- منطقة ومجال غني بالموارد الشجرية و العشبية و الرعية الحيوية
- قطعان متنوعة ومتعددة ومختلفة
- موارد وإمكانات بشرية متوفرة ومستعدة وصالحة.

جذأة الحاجيات في مجال التنمية المحلية للبلدية للسنوات الخمس القادمة :

محاور التنمية	الأنشطة المبرمجة	النتائج المرجوة	السنة /البرمجة					الكلفة التقديرية
			1	2	3	4	5	
محاربة الفقر	فتح دكاكين جماعية تطوير المجازر والمذابح والمخابز .	كافة الأسر الفقيرة تتوفر على المنتجات وعلى المواد الغذائية الضرورية وبأسعار معقولة ومناسبة						
المياه	تجهيز الآبار لحديثة إعادة تأهيل وتجهيز الآبار . تعميق الآبار الريفية	توفر ونفاذ كافة الساكنة على الماء الصالح للشرب						
الزراعة	إعادة تأهيل منشآت التحكم في المياه الموجودة بناء السدود والحواجز إستصلاح الأراضي القابلة للزراعة حماية الحقول بالسياج توفير السياج والشبابيك الشوكية الخاصة بالحماية دعم التعاونيات النسائية	الرفع من المنتج الزراعية . المساهمة في توفير الاكتفاء الذاتي من الحبوب						
التنمية الحيوانية	فتح مركز بيطرى في عاصمة البلدية بناء حظيرة لتلقيح المواشي فتح الصيدليات البيطرية							
التربية و التهذيب	تجميع مدارس القرى المتقاربة تأمين المباني المدرسية وبنائها بالأسمنت المقوى تجهيز المدارس وتوفير المعدات العودة إلى نظام التكفل والسكن الداخلي بناء وتجهيز المحاضر فتح فصول لمحو الأمية	كافة الأطفال دون السادسة يتوفرون على النفاذ الى التمدرس تقليص معدل التسرب المدرسي الرفع من معدل التمدرس لدى البنات						

المخطط التنموي لبلدية بيربافات

الصحة	تعزيز قدرات المراكز الصحية الموجودة في مجال الموارد البشرية والموارد المالية والتجهيزات والمعدات بناء مركز صحي بناء مركز للأمومة والطفولة فتح الصيدليات فتح مركز للتغذية	كافة السكان في البلدية يتوفرون على خدمات الصحة ويحصلون عليها النقص والحد من فقر وهشاشة المرضى خاصة لدى الفئات الفقيرة والرفع من معدلات الولادة						
السياحة	بناء متحف البلدية بناء مجمع سياحي تشجيع رجال الأعمال على الاستثمار في القطاع							
التجهيز والنقل	بناء الملعب البلدي بناء سوق بلدي تنظيم قطاع النقل داخل البلدية	تنظيم قطاع النقل						
الطاقة	تشجيع استخدام غاز البوتان على نطاق واسع فتح محل للتزود بغاز البوتان في عاصمة البلدية دفع وتشجيع مساهمة ومشاركة الشركاء من القطاعين العام والخاص للاستثمار في مجال الطاقات البديلة	90% من الأسر تستخدم غاز البوتان						
البيئة	التشجير وإعادة التحريج إنشاء حديقة بلدية عامة مغلقة ومصنفة تشجيع إنشاء مجموعات من أصدقاء و محبي الطبيعة فتح نقاط بيع المغذيات والمكملات الخاصة بالعلف الحيواني							
العبادة	بناء وتجهيز المساجد بناء المحاضر وتشجيع طلاب المحاضر والمعلمين والشيوخ	إعادة الهبة ل دور المساجد والمحاضر						
الحكامة المحلية	تعزيز القدرات التسيير الإداري والمالي لدى المستشارين ، تعزيز الموارد البشرية في البلدية وزيادتها تنظيم رحلات وأسفار لتبادل الأفكار والخبرات مع الأندية البلدية والمحلية الوطنية والأجنبية الدعم والمساعدة التقنية للبلدية لمدة غير محدودة	تسيير المسائل البلدية بقدر كبير من الشفافية والوضوح والصرامة						
الحركية التعاونية	هيكلة منظمات المجتمع المدني على مستوى البلدية وتنظيمها تعزيز قدرات منظمات المجتمع المدني إشراك و جعل منظمات المجتمع المدني أمام مسؤولياتها وتشجيعها على القيام بدورها	وجود مجتمع مدني مندمج ونشط وفعال ومشروع في الشأن العام وخاصة في مجال التنمية						
		الكلفة العامة بالأوقية						

إن تحقيق الخطة الخمسية الأولى يتطلب غلafa ماليا يبلغ حوالى : (.....أوقية) يجب على بلدية بيربافات البحث عن السبل الكفيلة بتعبئته بفضل مساعدة ومساهمة الشركاء للتنمويين ، بما في ذلك الحكومة الموريتانية، المنظمات الوطنية والدولية والجهات المانحة المختلفة المشاركة في التنمية الاقتصادية والاجتماعية.

الملحقات :

خلاصة التشخيص التشاكري
الورقة الوصفية للقرى

الملحق الأول. ملخص التشخيص التشاركي

I . إمكانات وموارد بلدية بيربافات
تتوفر بلدية بيربافات الريفية على البنى التحتية التالية :

البنية التحتية للمياه : 23 بئرا ارتوازية حديثة وعاملة كلها
9 أبار من بينها 6 متوقفة عن العمل بسبب عدم وجود تجهيزات ومعدات
37 بئر تقليدي مرتفعة الملوحة وانخفاض المنسوب في معظمها

البنى التحتية المدرسية : وتتكون من 8 مدارس مبنية في معظمها من الطين وهي جميعها في حالة يرثى لها وسيئة،
وتستقبل 827 تلميذ بينهم 417 فتاة، أي 50.42٪ من التلاميذ.

البنية التحتية الصحية : وتتكون من وحدتين صحييتين ومن حظيرتي تلقيح

البنى التحتية المائية والزراعية : وتتشكل من 11 حاجز رملي و126 سديدات رملية ومن حقلين زراعيين ; 13
تامورت .

الخدمات التجارية وتتكون من 16 دكان جماعي و9 حوانيت خصوصية و37 مجزرة و 8 مخازن و من طاحنتي
حيوب غير عاملتين .

التعاونيات والحراك المجتمعي : تتوفر البلدية على ما يربو على ٥٠ رابطة وجمعية منها 6 من رابطات أبناء
التلاميذ و6 من رابطات التنمية الجماعية و16 من التعاونيات النسائية هي في جلها غير معترف بها من قبل المصالح
العمومية وبالتالي فهي غير مسجلة .

البنى التحتية البلدية : يوجد منزل بال ومتهاو يعتبر بمثابة مقر دار البلدية، وساحة عمومية غير مستصلحة تعتبر مكان
السوق العادية و الأسبوعية. ومكان العروض
البنى التحتية الطرقية : وهذا النوع من البنى التحتية معدوم ماعدا مسارات وخطوط موسمية تكون مقطوعة مباشرة بعد
تهطل الأمطار وغير سالكة .

البنى التحتية الخاصة بالشباب والرياضة : وهي غير موجودة البتة على الرغم من النسبة الكبيرة والمعتبرة
للشباب بين السكان .

البنية التحتية السياحية: معدومة .
مصادر الطاقة :الحطب، والفحم، ومصايح ذات البطاريات المستديرة، استخدام محدود للطاقة الشمسية ولغاز البوتان .

-الثروة الحيوانية و الزراعة:

المخطط التنموي لبلدية بيربافات

ليست هناك أرقام دقيقة حول تعداد الماشية المحلية المتواجدة على تراب البلدية بسبب : عزوف المزارعين الإبلاغ عن الأعداد الحقيقية للماشية ونكران تلك الملكية للماشية. ولكن الملاحظة التي يمكن الجزم بها هي أن بلدية بيربافات بلدية فقيرة في معظمها ولا يتوفر السكان إلا على النزر القليل من المواشي المنزلية الأليفة ففي أحسن الأحوال لا تتجاوز أعدادها العشرات من الأبقار أو الماعز .

وتبقى التنمية الحيوانية من النمط شبه - المستقر. وتتميز المنتجات الحيوانية بكونها غير متنوعة ما قبيل : (الزبدة والحليب واللحوم والجلود والصوف)، وتستخدم إلا في حالات نادرة و قليلة جدا، وتوجد معطيات كمية حولها والاستفادة منها معدومة سواء بالنسبة لملاكها و أصحابها أو بالنسبة للمستهلكين أو للسوق بصفة عامة .

أن المشاكل والمعوقات التي تم ذكرها خلال المقابلات مع عينات عشوائية من المنمين وتوضح هشاشة ورداءة الوضع الحالي ونوع نمط المعيشة في البلدية، وتتعلق أساسا بضالة المردودية و العائد المنخفض والإدارة غير الرشيدة للموارد الطبيعية وللوسط البيئي .
ويتعلق الأمر ب :

صعوبة التزود والتموين بالمواد الغذائية الأساسية الضرورية ،
غياب متابعة صحية و رصد وقائية (انتشار الأمراض الحيوانية) بين القطعان والمواشي ،
تدهور المراعي بسبب الرعي الجائر و لضغوط القوية التي تتعرض لها من طرف المنتجين وكثرة المواشي والقطعان المنتجة في أراضي البلدية ،
صعوبة التموين بالمياه سوء منها ما تعلق بمياه الشرب المنزلي أو بسقي الحيوانات،
الجهل بالقيمة الغذائية لمنتجات الخضروات ،
عدم تمكن المصالح الصحية (المراكز الصحية) من توفير الرعاية الصحية الأولية للسكان مع كثرة وتقشى وانتشار الأمراض وخاصة في فصل الخريف،
عدم وجود أماكن العبادة (المساجد)
ارتفاع معدلات الأمية بين السكان الكبار البالغين،
هشاشة المباني المدرسية والمرافق المدرسية،
عدم وجود التجهيزات المدرسية والتربوية
عدم تمكن التلاميذ من البقاء في المدرسة وعدم تمكنهم من إكمال دراستهم خاصة الفتيات
انخفاض معدل تدرس الفتيات
تدهور التربة والأراضي الصالحة للزراعة،
عزلة العديد من القرى وانقطاعها من عاصمة البلدية بسبب الطريق ،
ضعف المردودية الإنتاجية وانخفاض المنتج مما يؤدي الى عدم استقلالية المزارعين المحليين وتبعيتهم الغذائية في مجال الحبوب ،
عدم وجود سياج لحماية الحقول
قدم وبدائية المناهج والممارسات والأدوات الزراعية المستخدمة،
نقص وانعدام الاستثمارات في مجال القطاع الزراعي،
الفوضى في قطاع النقل البري،
عدم وجود ممتلكات ذات الطابع العام،
تدهور النظام البيئي
ضعف إشراك بعد النوع والمرأة في إدارة وصنع القرار على المستوى المحلي
ضعف دور منظمات المجتمع المدني في أدنى التنمية المحلية ،
ارتفاع معدل البطالة، ارتفاع معدل البطالة،
..... الخ

الملاحق 2 الورقة التعريفية لكل قرية

العجنة :

المعطيات	التسمية
45	عدد المساكن
عريش 29% ، طين 71%	نوعية البناء
45من بينها 31 أسرة ناشطة	عدد الأسر
204	عدد السكان
50%	معدل الأنوثة
المنمون 15% ، المزارعون 6% ، التجار 35% أخرى 11%	السكانة الناشطة
بئر حديثة ، تامورت	مصدر التموين بالماء
مصاييح يدوية	مصدر الطاقة
مدرسة السليمانية علي بعد 700م	البنى التحتية التربوية
حاجز رملي و 4 حواجز صغيرة	البنى التحتية المائية الزراعية
بئر حديثة	البنى التحتية المائية
دكانين جماعيين و دكان خصوصي	الخدمات السوقية
5 تعاونيات مختلطة ، و رابطتين قرويتين و 3 تعاونيات نسائية	التجمعات المدنية

(Sources/ diagnostic participatif)

المعوقات و الحلول المفترضة

المعوقات	الحلول المفترضة
صعوبة استخراج المياه	تجهيز البئر الحديثة ، التنقيب و الحفر
صعوبة التموين بالمواد الغذائية و الحبوب	فتح بنك للحبوب
	بناء محمية رعوية ، فتح نقطة لبيع و توفير الأعلاف
ارتفاع معدل الأمية بين الكبار	فتح فصل لمحو الأمية
عدد هام من المستهلكين	دعم قدرات الدكانين الجماعية

اعوينات محمودة

المخطط التنموي لبلدية بيربافات

المعطيات	التسمية
عدد المساكن	
عريش 70% , Hangar , طين 20% Banco	نوعية البناء
30	عدد الأسر
199	عدد السكان
56%	معدل الأنوثة
الممون 3% ، المزارعون 46% ، التجار 6% ، أخرى 0%	السكانة الناشطة
أبار تقليدية قليلة المياه	مصدر التموين بالماء
مصاييح يدوية	مصدر الطاقة
0	البنى التحية التربوية
حاجز رملي متاكل	البنى التحية المائية الزراعية
6 أبار تقليدية	البنى التحتية المائية
0	الخدمات السوقية
تعاونية نسوية واحدة	التجمعات المدنية

(Sources/ diagnostic participatif)

المعوقات و الحلول المفترضة

المعوقات	الحلول المفترضة
صعوبة استخراج المياه	التنقيب و الحفر
صعوبة التموين بالمواد الغذائية و الحبوب	فتح بنك للحبوب
	بناء محمية رعوية ، فتح نقطة لبيع و توفير الأعلاف
ارتفاع معدل الأمية بين الكبار	فتح فصل لمحو الأمية
عدد هام من المستهلكين	دعم قدرات الدكانين الجماعية
انسياب المواشي في الحقول الزراعية	توفير السياج
غياب أماكن للعبادة	بناء مسجد للقرية

أزدار البركة

المعطيات	التسمية
23	عدد المساكن
9% عريش 91% طين	نوعية البناء
23	عدد الأسر
134	عدد السكان
56%	معدل الأنوثة
8% اخر 7% التجار 4% المزارعون 8% الممنون	السكانة الناشطة
أبار تقليدية	مصدر التموين بالماء
مصاييح يدوية	مصدر الطاقة
0	البنى التحية التربوية
1 حاجز	البنى التحية المائية الزراعية
2 أبار تقليدية ، حفر متعطل	البنى التحتية المائية
مخبزة	الخدمات السوقية
0	التجمعات المدنية

(Sources/ diagnostic participatif)

المعوقات و الحلول المفترضة

المخطط التنموي لبلدية بيربافات

المعوقات	الحلول المقترضة
صعوبة استخراج المياه	حفر بئر
صعوبة التموين بالمواد الغذائية و الحبوب	فتح بنك للحبوب
	بناء محمية رعوية ، فتح نقطة لبيع و توفير الأعلاف
ارتفاع معدل الأمية بين الكبار	فتح فصل لمحو الأمية
عدد هام من المستهلكين	دعم قدرات الدكانين الجماعية
انسياب المواشي في الحقول الزراعية	توفير السياج
غياب أماكن للعبادة	بناء مسجد للقرية
ضعف المنتج الزراعي	استصلاح الأراضي الصالحة للزراعة و توفير السياج

38

بغداده

المعطيات	التسمية
12	عدد المساكن
58% عريش , 42% طين	نوعية البناء
12	عدد الأسر
68	عدد السكان
55%	معدل الأنوثة
8% آخر 8% مزارعون 5% منمون	الساكنة الناشطة
0	مصدر التموين بالماء
مصاييح يدوية	مصدر الطاقة
0	البنى التحتية التربوية
حاجز	البنى التحتية المائية الزراعية
0	البنى التحتية المائية
0	الخدمات السوقية
0	التجمعات المدنية

(Sources/ diagnostic participatif)

المعوقات و الحلول المقترضة

المعوقات	الحلول المقترضة
صعوبة استخراج المياه	التنقيب و الحفر لتوفير المياه الصالحة للشرب
صعوبة التموين بالمواد الغذائية و الحبوب	فتح بنك للحبوب
	بناء محمية رعوية ، فتح نقطة لبيع و توفير الأعلاف
ارتفاع معدل الأمية بين الكبار	فتح فصل لمحو الأمية
عدد هام من المستهلكين	فتح دكان جماعي
انسياب المواشي في الحقول الزراعية	توفير السياج
غياب أماكن للعبادة	بناء مسجد للقرية
ضعف المنتج الزراعي	استصلاح الأراضي الصالحة للزراعة و توفير السياج

المخطط التنموي لبلدية بيربافات

بيربافات (عاصمة البلدية)

المعطيات	التسمية
234	عدد المساكن
أسمنت مسلح 1% 99% طين	نوعية البناء
231	عدد الأسر
1318	عدد السكان
54%	معدل الأنوثة
% آخر, 12% التجار, 30% المزارعون, 1% المنمون	السكان النشطة
تامورت 5 ,حفر (خخ) بيار تقليدية 2, بيار حبيثة 8	مصدر التموين بالماء
طاقة شمسية علي نطاق محدود , مصابيح يدوية	مصدر الطاقة
مدرسة مكتملة مبنية بشبه اسمنت مدعم	البنى التحتية التربوية
سد حالته جيدة	البنى التحتية المائية الزراعية
8 آبار حديثة	البنى التحتية المائية
سوق أسبوعية , 2 دكان جماعي و دكان خصوصي, 4 مخازن و 1 مجزرة	الخدمات السوقية
رابطة لأباء التلاميذ , رابطة للتنمية الجمعية , و 3 تعاونيات نسائية	التجمعات المدنية

(Sources/ diagnostic participatif)

المعوقات و الحلول المفترضة

المعوقات	الحلول المفترضة
صعوبة استخراج المياه	التنقيب و الحفر لتوفير المياه الصالحة للشرب
صعوبة التموين بالمواد الغذائية و الحبوب	فتح بنك للحبوب
ارتفاع معدل الأمية بين الكبار	بناء محمية رعوية , فتح نقطة لبيع و توفير الأعلاف
عدد هام من المستهلكين	فتح فصل لمحو الأمية
انسياب المواشي في الحقول الزراعية	فتح دكان جماعي
غياب أماكن للعبادة	توفير السياج
ضعف المنتج الزراعي	بناء مسجد للقرية
	استصلاح الأراضي الصالحة للزراعة و توفير السياج

المعوقات	الحلول المفترضة
مشكلة العزلة و خاصة في فصل الخريف	بناء المقطع الرابط بين بيربافات و الصفا
نقص في كميات مياه الشرب	تأهيل الآبار الحديثة الموجودة و تجهيزها , إنشاء شبكة لتوزيع المياه تعميق الآبار التقليدية
مشاكل الصحة الحيوانية	فتح مركز للصحة البيطرية و صيدلية بيطرية
صعوبة النفاذ إلي خدمات الصحة العمومية	دعم قدرات المركز الصحي الموجود فيما يتعلق بتحسين خبرات القيمين عليه , و توفير المعدات و اللوازم الضرورية , فتح صيدلية لتوفير الدواء
تدهور المراعي	بناء مركز للأمومة و الطفولة الصغرى و فتح مركز للتغذية
تراجع منتجات الخضراوات	فتح بنك لتوفير و بيع الأعلاف في الفترات الصعبة , مكافحة الحرائق ,
	استصلاح مساحات لزراعة الخضراوات و توفير المعدات و المدخلات و السياج و تكوين المزارعين علي الزراعة المروية

المخطط التنموي لبلدية بيربافات

تشجيع تـمدرس البنات ، بناء المزيد من الفصول الدراسية	تسرب البنات من المدرسة
ترقية استخدام الطاقات المتجددة في الأغراض المنزلية و الإنارة	مشكلة الإنارة
اتصال حوض السد ، توفير السياج و المدخلات و المعدات الزراعية و منح القروض المبسطة للمزارعين	ضعف المنتج الزراعي (الزراعة المطرية)
بناء و تجهيز فندق بلدي لائق	هشاشة الفندق البلدي
بناء مركز ثقافي بلدي بناء دار للشباب بناء ملعب بلدي إنشاء متحف بلدي استصلاح ساحة عمومية و بناء حديقة بلدية	غياب مراكز للترفيه و الاستجمام بالنسبة للفئة الشابة
دعم القدرة الإقتصادية للسوق الأسبوعية بناء سوق بلدي دعم قدرات الدكاكين الجماعية الموجودة بناء بنك لتخزين و توفير الحبوب و بيعها بأسعار مخفضة ترقية الأنشطة المدرة للدخل في مجال الجزارة و المخيزة ، تزويد العاصمة بطاقتي حبوب علي الأقل	عدد هام من المستهلكين
بناء معهد للدراسات	ضعف دور المحاضر
تجهيز مدرسة القرية	نقص المعدات و اللوازم المدرسية
بناء المزيد من الفصول و مكتب لإدارة المدرسة	نقص الفصول الدراسية و مكاتب لإدارة المدرسة
دعم قدرات الفاعلين المحليين	ضعف مردود المصادر البشرية
تنظيم النقل البري داخل البلدية	فوضوية النقل من و إلى عاصمة البلدية

بـعش

المعطيات	التسمية
8	عدد المساكن
38% عريش , 62% طين	نوعية البناء
4	عدد الأسر
52	عدد السكان
47%	معدل الأنوثة
50% آخر , 13% مزارعون , 12% منمون	السكانة الناشطة
بئر حديثة	مصدر التموين بالماء
مصاييح يدوية	مصدر الطاقة
0	البنية التحتية التربوية
1 حاجز رديء	البنية التحتية المائية الزراعية
أبار حديثة	البنية التحتية المائية
0	الخدمات السوقية
رابطة للتنمية الجماعية	التجمعات المدنية

سمة (Sources/ diagnostic participatif)

المعوقات و الحلول المفترضة

المخطط التنموي لبلدية بيربافات

المعوقات	الحلول المقترضة
صعوبة استخراج المياه	تجهيز البئر
ارتفاع معدل الأمية بين الكبار	فتح فصل لمحو الأمية
عدد هام من المستهلكين	فتح دكان جماعي
ضعف المنتج الزراعي	استصلاح الأراضي الصالحة للزراعة و توفير السياح

شخلة الناقاة

التخصيص أو التعيين والمميزات	المعطيات
عدد السكان	34
طبيعة المساكن	الطين 83 % السقيفة أو العنكار 17 %
عدد الأسر	33
عدد السكان	134
نسبة الإناث أو الأنثوية	48 %
السكان النشطين	المنمين 9 % والمزارعين 19 % التجار 37 %
مصدر التزود بالماء	آبار تقليدية
مصدر الإنارة والوقود الغالب	مصابيح بالبطارية

المصدر : التشخيص التشاركي القروي

- البنى التحتية المدرسية : معدومة (ويبلغ عدد الأطفال الذين بلغوا سن التمدرس 34 غير متدرسين)
- البنى التحتية المائية والزراعية : وتتمثل في حاجز رملي واحد وحقل مسيح
- البنى التحتية المائية : 1 آبار تقليدية
- البنى التحتية الصحية : معدومة
- الخدمات التجارية : دكان جماعي واحد
- الحركة الجموعية : 2 رابطة تنمية جماعية و 1 رابطة قروية و 1 تعاونية نسوية

المشاكل /العقبات	فرضيات الحلول
صعوبة رفع المياه الصالحة للشرب وسحبها	تعميق وتجهيز الآبار الحديثة تعزيز وتمتين وتقوية الآبار التقليدية الموجودة
ضعف مشاركة ومساهمة المرأة في الحياة النشطة	خلق أنشطة مدرة للدخل خاصة بالنساء تنظيم النساء في تعاضديات للدفاع عن حقوقهن إنشاء صندوق نسوي للمساعدة والتضامن . الدمج الفعلي لنساء القرية في مسلسل اتخاذ القرار والتسيير المحلي للشأن العام فتح فصل لمحو الأمية النسائية التحسيس والتعبئة حول أهمية تدرس البنات
صعوبة التزود بالمواد الأساسية والحبوب	فتح بنك للحبوب ومخزن لها
ضعف الإنتاجية الزراعية	إستصلاح المساحات القابلة للزراعة وتقديم الدعم المالي والمادي للمزارعين والمدخلات والآليات الزراعية دعم زراعة الخضروات تقديم منح وقروض تنموية للمزارعين تقوية وتمتين السدود والحواجز الموجودة بناء حواجز ومنشآت للتحكم في المياه

المخطط التنموي لبلدية بيربافات

توفير البذور المحسنة	
إقامة محمية رعوية وفتح دكان للتأمين والتزود بأعلاف المواشى والمكملات الغذائية	تدهور المراعى
بناء وتجهيز مدرسة مكتملة وجيدة	عدم وجود مدرسة
فتح قسم أو فصل لمحو الأمية عن الكبار فى القرية	النسبة المرتفعة للأمية لدى الكبار
بناء وتجهيز مسجد	عدم وجود مكان للعبادة
تعزيز قدرات الرباطات والتعاونيات الموجودة	غياب التعاونيات والمنظمات وعدم مساهمتهم فى الحياة القروية التنموية النشطة
ترقية استخدام الطاقة الشمسية والهوائية	مصادر الطاقة والإنارة المكلفة

42

جكره 1

المعطيات	التخصيص أو التعيين والمميزات
47	عدد السكان
الطين 83 % السقيفة أو العنكار 17 %	طبيعة المساكن
46 من بينها 35 نشطين	عدد الأسر
251	عدد السكان
54 %	نسبة الأنثى أو الإناث
المنمين 9 % والمزارعين 50 % التجار 18 %	السكان النشطين
آبار تقليدية وآبار معاصرة وبئر إرتوازية واحدة خارج الخدمة وتامورت	مصدر التزود بالماء
مصابيح بالبطارية	مصدر الإنارة الغالب

المصدر : التشخيص التشاركى القروى

- البنى التحتية المدرسية : مدرسة مبنية فى وضعية متوسطة لكنها غير مجهزة
- البنى التحتية المائية والزراعية : سدين رملين و10 حواجز
- البنى التحتية المائية : آبار حديثة وآبار تقليدية وبئر إرتوازية خارج الخدمة
- البنى التحتية الريفية : حقل زراعى مسيخ واحد
- البنى التحتية الصحية : معدومة
- الخدمات التجارية : دكان جماعى واحد
- الحركة الجمعوية : رابطة آباء التلاميذ

المشاكل /العقبات	فرضيات الحلول
مشكل العزلة	بناء طريق فرعى ينطلق من طريق الأمل ليصل الى القرية
صعوبة رفع المياه الصالحة للشرب وسحبها والتزود بها	تجهيز الآبار الحديثة تعزيز وتمتين وتقوية الآبار التقليدية الموجودة تجهيو وتأهيل وصيانة البئر الإرتوازية الموجودة ناء شبكة ضخ مياه صالحة للشرب فى القرية
كبر وأهمية عدد المستهلكين	فتح مخازن للحبوب تقوية الدكاكين الجماعية الموجودة ترقية الأنشطة الخاصة بالجزارة والخبز
أهمية عدد النساء بين سكان القرية	خلق أنشطة مدرة للدخل خاصة بالنساء تنظيم النساء فى تعاضديات للدفاع عن حقوقهن إنشاء صندوق نسوى للمساعدة والتضامن .

المخطط التنموي لبلدية بيربافات

الدمج الفعلي لنساء القرية في مسلسل إتخاذ القرار والتسيير المحلى للشأن العام فتح فصل لمحو الأمية النسائية التحسيس والتعبئة حول أهمية تدرس البنات	
فتح بنك للحبوب ومخزن لها	صعوبة التزود بالمواد الأساسية والحبوب
إستصلاح المساحات القابلة للزراعة وتقديم الدعم المالى والمادى للمزارعين والمدخلات والأليات الزراعية دعم زراعة الخضروات تكوين المزارعين وتأطيرهم وإرشادهم حول المناهج الجديدة والمفيدة الخاصة بمكافحة آفات الزراعة تقديم منح وقروض تنموية للمزارعين تقوية وتمتين السدود والحواجز الموجودة بناء حواجز ومنشآت للتحكم فى المياه توفير البذور المحسنة	ضعف الإنتاجية الزراعية
إقامة محمية رعوية وفتح دكان للتموين والتزود بأعلاف المواشى والمكملات الغذائية	تدهور المراعى
تقوية قدرات النقطة الصحية الموجودة فى دجيرة 1 وتعزيز قدراتها بالموارد البشرية والأدوية	إنتشار الأمراض والآفات الزراعية فى موسم الأمطار
بناء حواجز وسدود ومنشآت للتحكم فى المياه التشجير دمج المنمين والمزارعين والفاعلين الجمعويين فى تثمين وتسيير وحماية الموارد و المحافظة على الموارد الطبيعية والمحافظة على البيئة ترقية إستخدام غاز البوتان للحاجات المنزلية	تدهور الوسط
بناء وتجهيز مدرسة مكتملة وجيدة	وجود مدرسة مهددة بالتهالك والسقوط
فتح قسم أو فصل لمحو الأمية عن الكبار فى القرية	النسبة المرتفعة للأمية لدى الكبار
بناء وتجهيز مسجد	عدم وجود مكان للعبادة
تعزيز قدرات الرابطات والتعاونيات الموجودة	غياب التعاونيات والمنظمات وعدم مساهمتهم فى الحياة القروية التنموية النشطة
ترقية إستخدام الطاقة الشمسية والهوائية	مصادر الطاقة المنزلية والإنارة المكلفة

جكره 2

المعطيات	التخصيص أو التعيين والمميزات
66	عدد السكان
الطين 97% السقيفة أو العنكار 3%	طبيعة المساكن
66 من بينها 50 نشطين	عدد الأسر
409	عدد السكان
46%	نسبة الإناث أو الإثنية
المنمين 6% والمزارعين 53% التجار 14% آخر 2%	السكان النشطين
9 آبار تقليدية	مصدر التزود بالماء
مصايح بالطارية	مصدر الإنارة الغالب

المصدر : التشخيص التشاركى القروي

- البنى التحتية المدرسية : مدرسة مبنية من شبه الإسمنت وتوجد فى وضعية متوسطة لكنها غير مجهزة
- البنى التحتية المائية والزراعية : سدين رمليين و6 حواجز وحقل
- البنى التحتية المائية : 9 آبار تقليدية
- البنى التحتية الريفية : حقل زراعي مسيخ واحد

المخطط التنموي لبلدية بيربافات

- البنى التحتية الصحية : نقطة صحية وحظيرة تلقيح الحيوانات
- الخدمات التجارية : دكانين جماعيين وطاحنة حبوب
- الحركة الجموعية : رابطة آباء التلاميذ ورباطتين قرويتين وتعاونيتين نسويتين

ملاحظة : تشترك القريتان جغرة 1 و2 في العديد من المسائل وتتقاسمان الحلو والمر والخريف والصيف ولهما نفس المشاكل والعقبات والعراقيل والتي تتطلب نفس الحلول

المشاكل والحلول بالنسبة لقرية جغرة II :

المشاكل /العقبات	فرضيات الحلول
مشكل العزلة	بناء طريق فرعى ينطلق من طريق الأمل ليصل الى القرية
صعوبة رفع المياه الصالحة للشرب وسحبها والتزود بها	تجهيز الآبار الحديثة تعزيز وتمتين وتقوية الآبار التقليدية الموجودة تجهيز وتأهيل وصيانة البئر الارتوازية الموجودة ناء شبكة ضخ مياه صالحة للشرب في القرية
إنتشار الأمراض والأفات الزراعية في موسم الأمطار	تقوية قدرات النقطة الصحية الموجودة في جكره2 وتعزيز قدراتها بالموارد البشرية والأدوية
أهمية عدد النساء بين سكان القرية	خلق أنشطة مدرة للدخل خاصة بالنساء تنظيم النساء في تعاضديات للدفاع عن حقوقهن إنشاء صندوق نسوي للمساعدة والتضامن . الدمج الفعلي لنساء القرية في مسلسل اتخاذ القرار والتسيير المحلي للشأن العام فتح فصل لمحو الأمية النسائية التحسيس والتعبئة حول أهمية تدرس البنات
كبر وأهمية عدد المستهلكين	فتح مخازن للحبوب تقوية الدكاكين الجماعية الموجودة ترقية الأنشطة الخاصة بالجزارة والخبز
ضعف الإنتاجية الزراعية	إستصلاح المساحات القابلة للزراعة وتقديم الدعم للمزارعين والمدخلات والآليات الزراعية دعم زراعة الخضروات تكوين المزارعين وتأطيرهم وإرشادهم حول المناهج الجديدة والمفيدة الخاصة بمكافحة آفات الزراعة تقديم منح وقروض تنموية للمزارعين تقوية وتمتين السدود والحواجز الموجودة بناء حواجز ومنشآت للتحكم في المياه توفير البذور المحسنة
تدهور المراعي	إقامة محمية رعوية وفتح دكان للتموين والتزود بأعلاف المواشي والمكملات الغذائية
تدهور الوسط	بناء حواجز وسدود ومنشآت للتحكم في المياه التشجير دمج المنمين والمزارعين والفاعلين الجموعيين في تثمين وتسيير وحماية الموارد و المحافظة على الموارد الطبيعية والمحافظة على البيئة ترقية إستخدام غاز البوتان للحاجات المنزلية
وجود مدرسة مهددة بالتهالك والسقوط	بناء وتجهيز مدرسة مكتملة وجيدة
صعوبة التزود بالمواد الأساسية والحبوب	فتح بنك للحبوب ومخزن لها
غياب التعاونيات والمنظمات وعدم مساهمتهم في الحياة القروية التنموية النشطة	تعزيز قدرات الرباطات والتعاونيات الموجودة
النسبة المرتفعة للأمية لدى الكبار	فتح قسم أو فصل لمحو الأمية عن الكبار في القرية

المخطط التتموي لبلدية بيربافات

الملاحظات :

م 1 : أن قري أهل التار وأهل إبيبكر وأهل بلخير وأهل لوسيف كلها قري بنيت وظهرت أخيرا خلال العشرية الأخيرة بسبب ظاهرة التقري العشوائى التى عرفتها البلاد إنتشرت وتساقت .
 م 2 : أن هذه القرى نشأت وتكونت حول أسرة واحدة مما مكنها من حمل إسمها لاحقا .
 م 3 : أن هذه القرى تعيش نفس المشاكل وتأمل فى الحصول على نفس الحلول على أن تأخذ تلك الحلول فى الحسبان الخصوصية المتعلقة بكل قرية على حدة .
 م 4 : بالنسبة للقرى الأربع إرتئينا أن ندرجهم فى جدول واحد مشترك يحتوى على العقبات وعلى فرضيات الحلول

1- قرية أهل التار

المعطيات	التخصيص أو التعيين والمميزات
5	عدد السكان
الطين 100 %	طبيعة المساكن
5 أسر نشطة 100 %	عدد الأسر
28	عدد السكان
50 %	نسبة الإناث
المنمين 20 % والمزارعين 80 % التجار 14 % آخر 2 %	السكان النشطين
بئر حديث وتامورت	مصدر التزود بالماء
مصاييح بالبطارية	مصدر الإنارة الغالب

- البنى التحتية المدرسية : منعدمة
- البنى التحتية المائية والزراعية : سد وملى وحاجز
- البنى التحتية المائية : 2 بئرين حديثين
- البنى التحتية الريفية : حقل زراعى مسيح واحد
- البنى التحتية الصحية : منعدمة
- الخدمات التجارية : منعدمة
- الحركة الجموعية : رابطة قروية واحدة وتعاونية نسوية واحدة (الصناعة التقليدية والتجارة)

2- قرية أهل بيبكر

المعطيات	التخصيص أو التعيين والمميزات
6	عدد السكان
المباني الإسمنتية 84 % السقيفة 16 %	طبيعة المساكن
6 أسر نشطة 100 %	عدد الأسر
39	عدد السكان
47 %	نسبة الإناث
المنمين 33 % والمزارعين 67 %	السكان النشطين
بئر تقليدية وتامورت	مصدر التزود بالماء
مصاييح بالبطارية	مصدر الإنارة الغالب

- البنى التحتية المدرسية : منعدمة
- البنى التحتية المائية والزراعية : سد وملى
- البنى التحتية المائية : 3 آبار حديثة
- البنى التحتية الصحية : منعدمة
- الخدمات التجارية : منعدمة
- الحركة الجموعية : غير موجود

المخطط التتموي لبلدية بيربافات

3- قرية أهل بلخير

المعطيات	التخصيص أو التعيين والمميزات
18	عدد السكان
الطين 73 % والسقائف 27 %	طبيعة المساكن
14 % أسر نشطة كلها	عدد الأسر
117	عدد السكان
45 %	نسبة الإناث
المنمين 29 % والمزارعين 71 %	السكان النشطين
بئر تقليدية وتامورت	مصدر التزود بالماء
مصاييح بالبطارية	مصدر الإنارة الغالب

- البنى التحتية المدرسية : منعدمة
- البنى التحتية المائية والزراعية : 9 حواجز
- البنى التحتية المائية : بئر تقليدية ضعيفة المنسوب
- البنى التحتية الريفية : حقل زراعي مسيح واحد
- البنى التحتية الصحية : منعدمة
- الخدمات التجارية : منعدمة
- الحركة الجموعية : منعدمة

4- أهل لوصيف

المعطيات	التخصيص أو التعيين والمميزات
17	عدد السكان
مباني لإسمنتية 24 % ومن الطين 59 % و 17 % من السقائف	طبيعة المساكن
13 من بينها 7 أسر نشطة	عدد الأسر
71	عدد السكان
62	نسبة الإناث
المنمين 0 % والمزارعين 0 % التجار 46 % وغيرهم 8 %	السكان النشطين
بئر إرتوازية وبئر تقليدية	مصدر التزود بالماء
مصاييح بالبطارية	مصدر الإنارة الغالب

- البنى التحتية المدرسية : منعدمة
- البنى التحتية المائية والزراعية : حاجز رملي
- البنى التحتية المائية : بئر تقليدية واحدة وبئر إرتوازية
- البنى التحتية الصحية : منعدمة
- الخدمات التجارية : مسلحة واحدة
- الحركة الجموعية : رابطة قروية واحدة

المشاكل والعقبات وفرضيات الحلول بالنسبة لقرى : أهل التار (1) وأهل إبييكر (2) وأهل بلخير (3) وأهل لوصيف (4):

فرضيات الحلول	المشاكل /العقبات
تجهيز البئر الحديثة على مستوى القرية 1 تجهيز البئر الارتوازية الموجودة على مستوى القرية 4 تعميق وتجهيز والآبار الحديثة الموجودة على مستوى القرى 2 و3 بمضخات ووسائل رفع تعزيز قدرات الآبار التقليدية على مستوى القرى 2 و3 و4	صعوبة رفع المياه وسحبها والحصول عليها
فتح مخزن للحبوب	صعوبة التزود بالمواد الأساسية والحبوب

المخطط التنموي لبلدية بيربافات

إنشاء محمية رعوية على مستوى القرى 1 و 2 و 3 فتح دكان للتأمين والتزود بأعلاف المواشى والمكملات الغذائية على مستوى القرى 1 و 2 و 3 تطبيق القانون وخاصة المدونة الرعوية إشراك المنمين في حماية وتسيير وتأمين البيئة القروية	تدهور المراعى
إستصلاح مزرعة مخصصة لزراعة الخضروات وتوفير دعم من المعدات والأدوات والمدخلات الزراعية	الجهل المردودية الغذائية والقيمة المضافة للخضروات وعدم التمكن من معرفة تقنيات زراعة الخضروات
تشبيد وبناء مسجد على مستوى القرى 2 و 3 و 4	عدم وجود مكان للعبادة
خلق أنشطة مدرة للدخل خاصة بالنساء تنظيم النساء في تعاضديات للدفاع عن حقوقهن إنشاء صندوق نسوي للمساعدة والتضامن . الدمج الفعلي لنساء القرية في مسلسل اتخاذ القرار والتسيير المحلى للشأن العام فتح فصل لمحو الأمية النسائية على مستوى كل قرية من القرى الأربع دعم قدرا للتعاونيات النسوية في القرى 1 الى 4 التحسيس والتعبئة حول أهمية تدرس البنات	أهمية عدد النساء بين سكان القرية
فتح مخازن للحبوب تقوية الدكاكين الجماعية الموجودة ترقية الأنشطة الخاصة بالجزارة والخبز توفير كاحنات للحبوب على مستوى الرى 1 و 2 و 4	كبر وأهمية عدد المستهلكين
إستصلاح المساحات القابلة للزراعة وتقديم الدعم المالى والمادى للمزارعين والمدخلات والآليات الزراعية دعم زراعة الخضروات تكوين المزارعين وتأطيرهم وإرشادهم حول المناهج الجديدة والمفيدة الخاصة بمكافحة آفات الزراعة تقديم منح وقروض تنموية للمزارعين تقوية وتمتين السدود والحواجز الموجودة بناء حواجز ومنشآت للتحكم فى المياه توفير البذور المحسنة	ضعف الإنتاجية الزراعية
التطبيق الحرفي والصارم للمدونة الرعوية والمدونة الغابوية التشجير تأمين الموارد الشجرية إشراك المنمين والمزارعين والفاعلين من المجتمع المدنى والمنتخبين المحليين فى مجالات الحماية والتسيير والتأمين والاستغلال وإعادة تجدد البيئة القروية	تدهور الوسط الطبيعي
فتح قسم أو فصل لمحو الأمية	النسبة المرتفعة للأمية
ترقية استخدام الطاقة الشمسية	عدم ملائمة مصادر الإنارة والإضاءة المتوفرة لدى الأسر حاليا

الوصف

المعطيات	التخصيص أو التعيين والمميزات
54	عدد السكان
مبانى لإسمنتية 4 % ومن الطين 85 % و 11 % من السقائف	طبيعة المساكن
54	عدد الأسر
309	عدد السكان
57	نسبة الأناث
المنمين 32 % والمزارعين 2 % التجار 13 % وغيرهم 14 %	السكان النشطين
بئر إرتوازية وبئر تقليدية وبئر إرتوازية	مصدر التزود بالماء
مصاييح بالبطارية	مصدر الإنارة الغالب

المخطط التنموي لبلدية بيربافات

- البنى التحتية المدرسية : مدرسة شبه إسمنتية مخلوطة بالطين فى وضعية سيئة وغير مجهزة وتوجد محطرة بدون مقر وبدون تجهيزات
- البنى التحتية المائية والزراعية : 10 حواجز رملية
- البنى التحتية المائية : 3 آبار حديثة وبئر تقليدية واحدة وبئر إرتوازية غير صالحة
- البنى التحتية الصحية : منعدمة
- الخدمات التجارية : مخبزة و5 حوانيت جماعية وطاحنة حبوب واحدة معطلة
- الحركة الجموعية : أربع روابط قروية ورابطة آباء التلاميذ وثلاث تعاونيات نسوية

المشاكل والعقبات وفرضيات الحلول بالنسبة لقرية الصفا

المشاكل /العقبات	فرضيات الحلول
صعوبة رفع المياه وسحبها والحصول عليها	تجهيز البئر الحديثة على مستوى القرية تجهيز البئر الإرتوازية الموجودة تعميق وتجهيز والآبار الحديثة الموجودة إنشاء شبكة لضخ المياه الصالحة للشرب
كبر وأهمية عدد المستهلكين	فتح مخازن للحبوب تقوية الدكاكين الجماعية الموجودة ترقية الأنشطة الخاصة بالجزارة والخبز
الجهل المرودية الغذائية والقيمة المضافة للخضروات وعدم التمكن من معرفة تقنيات زراعة الخضروات	إستصلاح مزرعة مخصصة لزراعة الخضروات توفير سياج للحقل التكوين والتأطير حول فنيات وتقنيات زراعة الخضروات توفير أسمال وقروض ميسرة لصالح المزارعين وتوفير دعم من المعدات والأدوات والمدخلات الزراعية
عدم وجود المرأة فى الحياة النشطة للقرية رغم همية عدد النساء بين سكان القرية	خلق أنشطة مدرة للدخل خاصة بالنساء تنظيم النساء فى تعااضديات للدفاع عن حقوقهن إنشاء صندوق نسوى للمساعدة والتضامن . الدمج الفعلي لنساء القرية فى مسلسل إتخاذ القرار والتسيير المحلى للشأن العام فتح فصل لمحو الأمية النسائية على مستوى القرية دعم قدرا التعاونيات النسوية فى القرية التحسيس والتعبئة حول أهمية تمدرس البنات
تدهور المراعى	إنشاء محمية رعوية على مستوى القرية فتح دكان للتأمين والتزود بأعلاف المواشى والمكملات الغذائية على مستوى القرية تطبيق القانون وخاصة المدونة الرعوية إشراك المنمين فى حماية وتسيير وتنمين البيئة القروية
تدهور الوسط الطبيعى	التطبيق الحرفى والصارم للمدونة الرعوية والمدونة الغابوية التشجير تنمين الموارد الشجرية إشراك المنمين والمزارعين والفاعلين من المجتمع المدنى والمنتخبين المحليين فى مجالات الحماية والتسيير والتنمين والاستغلال وإعادة تجدد البيئة القروية
نقص التجهيزات لمسجد القرية وعدم توفر مقر للمحطرة	تجهيز المسجد وبناء وتجهيز مقر للمحطرة
النسبة المرتفعة للأمية	فتح قسم أو فصل لمحو الأمية
عدم ملائمة مصادر الإنارة والإضاءة المتوفرة لدى الأسر حاليا	ترقية إستخدام الطاقة الشمسية
مدرسة مهددة بالتهالوى والسقوط	إعادة بناء المدرسة بالأسمنت والحديد وتجهيزها
صعوبة الوصول الى عاصمة البلدية ووعورة طرقها	بناء وشق طريق من الصفا الى بيربافات عبر طريق الأمل

المخطط التنموي لبلدية بيربافات

حاس عبداو

المعطيات	التخصيص أو التعيين والمميزات
59	عدد السكان
مباني من الطين 68% و 32% من السقائف	طبيعة المساكن
56	عدد الأسر
258	عدد السكان
49%	نسبة الأناث
المنمين 34% والمزارعين 5% التجار 9%	السكان النشطين
بئر حديثة وبئر تقليدية وبئر إرتوازية خارج الخدمة	مصدر التزود بالماء
مصاييح بالبطارية	مصدر الإنارة الغالب

- البنى التحتية المدرسية : مدرسة من الطين في حالة سيئة وغير مجهزة
- البنى التحتية المائية والزراعية : 4 حواجز رملية
- البنى التحتية المائية : بئرين حديثتين و3 آبار تقليدية وبئر ارتوازية غير صالحة
- البنى التحتية الصحية : منعدمة
- الخدمات التجارية : منعدمة
- الحركة الجموعية : منعدمة

المشاكل / العقبات	فرضيات الحلول
صعوبة رفع المياه وسحبها والحصول عليها سواء للاستخدام البشري أو الحيواني	تجهيز البئر الحديثة على مستوى القرية تجهيز البئرين الحديثتين الموجودتين تعميق وتجهيز والآبار القديمة المتهاكلة الموجودة
كبر وأهمية عدد المستهلكين	فتح مخازن للحبوب تقوية الدكاكين الجماعية الموجودة ترقية الأنشطة الخاصة بالجزارة والخبز تشجيع التجار على الاستثمار في قريتهم تشجيع التبادل التجاري مع القرى المجاورة داخل البلدية وترقية الأسواق الأسبوعية عقلنة تسيير موارد القرية
الجهل المردودية الغذائية والقيمة المضافة للخضروات وعدم التمكن من معرفة تقنيات زراعة الخضروات	إستصلاح مزرعة مخصصة لزراعة الخضروات توفير سباح للحقل التكوين والتأطير حول فنيات وتقنيات زراعة الخضروات توفير أسمال وقروض ميسرة لصالح المزارعين وتوفير دعم من المعدات والأدوات والمدخلات الزراعية
تدهور المراعى والوسط الطبيعي	إنشاء محمية رعوية جماعية فتح دكان للتأمين والتزود بأعلاف المواشى والمكملات الغذائية على مستوى القرى تطبيق القانون وخاصة المدونة الرعوية إشراك المنمين في حماية وتسيير وتأمين البيئة القروية عقلنة الموارد والمناطق الرعوية على مستوى القرية إشراك كافة القرويين في التسيير المعقلن والجيد والحكمة الرشيدة للموارد الطبيعية الموجودة على مستوى الوطن القروي تعداد وإحصاء المقدرات الطبيعية وتأمينها إعادة تشجير وتشكيل الغطاء النباتي على مستوى القرية
إنتشار الأمراض الحيوانية	بناء حظيرة لتلقيح الحيوانات فتح مكان لبيع أدوية الحيوانات ومستودع بيطري
ضعف المردودية الزراعية	إستصلاح الأراضي الصالحة للزراعة بناء السدود والحواجز تقوية الحواجز الموجودة توفير البذور والأسمدة المحسنة التسوير والحماية بالسياج توفير القروض الزراعي لصالح القرويين المزارعين

المخطط التنموي لبلدية بيربافات

دمج وإدخال زراعة الخضروات	
خلق أنشطة مدرة للدخل خاصة بالنساء (الذبح ، الخبز والصناعة التقليدية وزراعة الخضروات) تنظيم النساء في تعاضديات للدفاع عن حقوقهن إنشاء صندوق نسوي للمساعدة والتضامن . الدمج الفعلي لنساء القرية في مسلسل اتخاذ القرار والتسيير المحلى للشأن العام دعم قدرا التعاونيات النسوية ومنظمات المجتمع المدني المحلية	عدم وجود المرأة في الحياة النشطة للقرية رغم همية عدد النساء بين سكان القرية
مكافحة الزواج المبكر دمج المجتمع المدني وإشراك المعلمين والمنتخبين المحليين ورحلات الأدب والدين في حملات التحسيس والتعبئة التي تقام لصالح آباء التلاميذ حوق حقوق الفتيات دعم الفتيات المتمدرسات ماديا ومعنويا	ضعف مستوى بقاء الفتيات في المدرسة ومواصلتهن لدراستهن
إعادة بناء المدرسة بالأسمنت والحديد وتجهيزها	مدرسة مهددة بالتهوي والسقوط
فتح قسم أو فصل لمحو الأمية	النسبة المرتفعة للأمية
ترقية استخدام الطاقة الشمسية	عدم ملائمة مصادر الإنارة والإضاءة المتوفرة لدى الأسر حاليا
تجهيز المسجد وبناء وتجهيز مقر للمحطرة	نقص التجهيزات لمسجد القرية وعدم توفر مقر للمحطرة

إمدافية

المعطيات	التخصيص أو التعيين والمميزات
33	عدد السكان
مبانى من الطين 64 % و 36 % من السقائف	طبيعة المساكن
33% من بينهم 23 % من النشطين	عدد الأسر
222	عدد السكان
57 %	نسبة الإناث
المنمين 12 % والمزارعين 46 % غيرهم 31 %	السكان النشطين
3 آبار تقليدية	مصدر التزود بالماء
مصابيح بالبطارية	مصدر الإنارة الغالب

- البنى التحتية المدرسية : تقع مدرسة الصفا على بعد 700 متر من مساكن القرية
- البنى التحتية الصحية : منعدمة
- البنى التحتية المائية : آبار تقليدية
- البنى التحتية المائية والزراعية : 1 حاجز رملي
- الخدمات التجارية : دكان جماعى وبنك حبوب
- الحركة الجموعية : رابطة جماعية

المشاكل / والعقبات	فرضيات الحلول
نقص التجهيزات لمسجد القرية وعدم توفر مقر للمحطرة	تجهيز المسجد وبناء وتجهيز مقر للمحطرة
صعوبة رفع المياه وسحبها والحصول عليها	تجهيز البئر الحديثة على مستوى القرية تعميق وتجهيز والآبار الحديثة الموجودة
النسبة المرتفعة للأمية	فتح قسم أو فصل لمحو الأمية
ارتفاع نسبة الإناث في القرية	تنظيم النساء في تعاضديات للدفاع عن حقوقهن خلق أنشطة مدرة للدخل خاصة بالنساء تنظيم النساء في مجموعات إنتاجية متخصصة تعزيز قدرات النساء من خلال التكوين إنشاء صندوق نسوي للمساعدة والتضامن والقرض توفير طاحنة حبوب للقرية

المخطط التنموي لبلدية بيربافات

الرفع من قدرات الدكاكين الجماعية وبنوك الحبوب الموجودة وفتح مخازن للحبوب ترقية الأنشطة الخاصة بالجزارة والخبز إدخال زراعة الخضروات فى الأنشطة الزراعية	كبر وأهمية عدد المستهلكين
تعزيز قدرات الموارد البشرية للفرويين فى مجال التسيير الموارد الطبيعية فى الموطن القروى	تدهور الوسط الطبيعي
إستصلاح مزرعة مخصصة لزراعة الخضروات توفير سباح للحقل التكوين والتأطير حول فنيات وتقنيات زراعة الخضروات توفير رأسمال وقروض ميسرة لصالح المزارعين وتوفير دعم من المعدات والأدوات والمدخلات الزراعية	الجهل المرودية الغذائية والقيمة المضافة للخضروات وعدم التمكن من معرفة تقنيات زراعة الخضروات
إنشاء محمية رعوية على مستوى القرية فتح دكان للتأمين والتزود بأعلاف المواشى والمكملات الغذائية على مستوى القرية خلال فترة الصيف تطبيق القانون وخاصة المدونة الرعوية بناء حظائر لتلقيح الحيوانات فتح مستودع بيطري توجيه المنمين الى التنمية الحيوانية المكثفة تطبيق المدونة الرعوية إشراك المنمين فى حماية وتسيير وتثمين البيئة القروية معرفة واستغلال المنتجات الحيوانية (اللبن، الجلود، الدهون، الصوف واللحوم) ترقية أنشطة الخاصة بدباغة الجلود وإعادة تأهيل ومعالجة الصوف ترقية التبادلات التجارية مع مختلف الأسواق استهلاك المنتجات الحيوانية	تدهور المراعى
فتح مخزن للحبوب	صعوبة التزود بالمواد الأساسية والحبوب
التطبيق الحرفي والصارم للمدونة الرعوية والمدونة الغابوية التشجير تثمين الموارد الشجرية إشراك المنمين والمزارعين والفاعلين من المجتمع المدنى والمنتخبين المحليين فى مجالات الحماية والتسيير والتثمين والاستغلال وإعادة تجدد البيئة القروية	
تجهيز المسجد وبناء وتجهيز مقر للمحظرة	نقص التجهيزات لمسجد القرية وعدم توفر مقر للمحظرة
ترقية استخدام الطاقة الشمسية	عدم ملائمة مصادر الإنارة والإضاءة المتوفرة لدى الأسر حاليا
إعادة بناء المدرسة بالأسمنت والحديد وتجهيزها	مدرسة مهددة بالتهوى والسقوط
بناء وشق طريق من الصفا الى بيربافات عبر طريق الأمل	صعوبة الوصول الى عاصمة البلدية ووعورة طريقها

النزاهة

المعطيات	التخصيص أو التعيين والمميزات
33	عدد السكان
الطين 49% السقيفة أو العنكار 51 %	طبيعة المساكن
33 من بينهم 22 من النشطين	عدد الأسر
165	عدد السكان
54 %	نسبة الإناث
المنمين 22 % والمزارعين 3 % التجار 13 %	السكان النشطين

المخطط التنموي لبلدية بيربافات

مصدر التزود بالماء	أبار عصرية ..إرتوازية وبرك وتامارت
مصدر الإنارة والوقود الغالب	مصاييح بالبطارية
	وغيرهم 31 %

- البنى التحتية المدرسية : مدرسة فى وضعية سيئة ومبينة من شبه الأسمنت ولا تتوفر على تجهيزات بالإضافة الى محضرة
- البنى التحتية الصحية : معدومة
- البنى التحتية المائية : 2 بئر حديثين و1بئر تقليدية واحدة أبار تقليدية
- البنى التحتية المائية والزراعية : وتتمثل فى سد واحد
- الخدمات التجارية : دكان جماعي وحيد
- الحركة الجموعية : توجد رابطتي تنمية جماعية ورابطة آباء التلاميذ و تعاونية نسوية واحدة

52

المشاكل / والعقبات	فرضيات الحلول
صعوبة الحصول على الماء	تجهيز الآبار الموجودة إعادة تأهيل وتجهيز البئر الارتوازية. إنشاء شبكة ضخ مياه أو حنفية. تقوية وتعزيز الآبار التقليدية وصيانتها
ارتفاع عدد الكبار الأميين	فتح قسم لمحو الأمية
ضعف دمج المرأة فى الحياة النشطة للقرية	تنظيم النساء فى إطار تعاوني أو رابطة للدفاع عن حقوق المرأة . تأمين المرأة داخل مجموعات الإنتاج وتمكينها اقتصاديا. إنشاء صندوق للمساعدة الاجتماعية ولدعم المحتاجين الدمج الفعلي للمرأة ومراعاة بعد النوع فى اتخاذ القرارات وإشراك المرأة فى تسيير الحياة العامة للقرية. فتح قسم لمحو الأمية. التحسيس والتعبئة حول أهمية تـمدرس البنات . تعزيز قدرات منظمات المجتمع المدني النسوية المحلية
العدد المرتفع من المستهلكين	تعزيز قدرات الحائون الجماعي وفتح دكان ثاني ومحل لبيع وتخزين الحبوب . ترقية أنشطة الجزارة والمخابز . إدخال زراعة الخضروات فى أنشطة القرية . ترقية التبادل بين التجمعات والقرى المجاورة وتنميتها مع عاصمة البلدية . دمج تجار وإشراكهم وحملهم على الاستثمار محليا (فتح الحوانيت الخصوصية)
تدهور الوسط	تعزيز قدرات الموارد البشرية للقرية خاصة فى مجال التسيير الموارد الطبيعية للموطن القروي
كثرة تواجد المواشى والحيوانات فى البلدية وضعف مرد وديتها وإنتاجيتها	فتح نقطة لبيع علف المواشي فى الفترات الصعبة مثل الصيف . بناء محمية رعوية .
مشكل الإنارة	ترقية الطاقات المتجددة وخاصة الطاقة الشمسية والهوائية

السليمانية

المعطيات	التخصيص أو التعيين والمميزات
عدد السكان	84
طبيعة المساكن	الطين 84% السقيفة أو العنكار 16 %
عدد الأسر	84 من بينهم 54 من النشطين
عدد السكان	409
نسبة الإناث	50 %
السكان النشطين	المنمين 13 % والمزارعين 15 % التجار 25 % وغيرهم 13 %
مصدر التزود بالماء	أبار عصرية وبئر.إرتوازية
مصدر الإنارة والوقود الغالب	مصاييح بالبطارية

- البنى التحتية المدرسية : مدرسة فى وضعية متوسطة

المخطط التنموي لبلدية بيربافات

- البنى التحتية الصحية : معدومة
- البنى التحتية المائية : 3 آبار حديثة وبئرين ارتوازيين إحداها معطلة
- البنى التحتية المائية والزراعية : وتتمثل في سد واحد ومجموعة حواجز تامورت
- الخدمات التجارية : 6 دكاكين جماعية ودكان خصوصي ومخبرتين
- الحركة الجموعية : توجد رابطة آباء التلاميذ وتعاونية نسوية واحدة :

المشاكل /العقبات	فرضيات الحلول
صعوبة الحصول على الماء	تجهيز الآبار الموجودة إعادة تأهيل وتجهيز البئر الارتوازية. إنشاء شبكة ضخ مياه أو حنفية. تقوية وتعزيز الآبار التقليدية وصيانتها
العدد المرتفع من المستهلكين	تعزيز قدرات الحوانيت الجماعية وبنوك الحبوب تعزيز قدرات الدكاكين البلدية . ترقية الأنشطة المتعلقة بالجزارة والمخابز دمج تجارا لقرية وإشراكهم في عملية تزويد القرية بالمواد الأساسية وحملهم على الاستثمار محليا (فتح الحوانيت الخصوصية)
الدور المحدود والضعيف لبعد النوع في التنمية المحلية القروية	الدمج الفعلي للمرأة ومراعاة بعد النوع في اتخاذ القرارات وإشراك المرأة في تسيير الحياة العامة للقرية تأمين المرأة داخل مجموعات الإنتاج المتخصصة وتمكينها اقتصاديا تنظيم النساء في إطار تعاوني أو رابطة للدفاع عن حقوق المرأة . إنشاء صندوق للمساعدة الاجتماعية ولدعم المحتاجين وخاصة الفئات الاجتماعية الضعيفة والهشة
ضعف التغطية الصحية	إنشاء مركز صحي فتح مركز للأمومة والطفولة مركز للتغذية فتح صيدلية إشراك السكان في وضع وإقامة ومتابعة الصندوق الجماعي لمساعدة المرضى
ضعف ومردودية التنمية الحيوانية والمواشي	إدخال نظام التنمية الحيوانية المكثفة والمندمجة ترقية الصناعات التحويلية للمنتجات الحيوانية إنشاء صندوق إستثماري يخصص للإنتاج الحيواني
تدهور المراعى	إشراك السكان في والمنمين خاصة في الجهود الخاصة بالمحافظة على الموارد الطبيعية تطبيق المدونة الرعوية بناء محمية رعوية . بناء حظيرة لتلقيح الحيوانات فتح نقطة لبيع علف المواشي في الفترات الصعبة مثل الصيف
تدهور الأراضي الزراعية	إشراك السكان في والمنمين خاصة في الجهود الخاصة بالمحافظة على الموارد الطبيعي على مستوى القرية تعزيز قدرات السدود والحواجز زيادة نسبة الأراضي المزروعة إدخال نظام الاستراحة في مفهوم الزراعة ونوعية الأنشطة الزراعية استخدام الأسمدة العضوية التشجير
الجهل المردودية الغذائية والقيمة المضافة للخضروات وعدم التمكن من معرفة تقنيات زراعة الخضروات	إستصلاح مزرعة مخصصة لزراعة الخضروات توفير سياج للحقل التكوين والتأطير حول فنيات وتقنيات زراعة الخضروات توفير أسمال وقروض ميسرة لصالح المزارعين وتوفير دعم من المعدات والأدوات والمدخلات الزراعية
مشكل الإنارة	ترقية الطاقات المتجددة وخاصة الطاقة الشمسية والهوائية

